

КАФЕДРА БІОЛОГІЇ, ЕКОЛОГІЇ ТА МЕТОДИК ЇХ НАВЧАННЯ КОГПА ІМ. ТАРАСА ШЕВЧЕНКА

ОГОЛОШЕННЯ!

ЗАПРОШУЄМО УСІХ БАЖАЮЧИХ У
ВІРТУАЛЬНУ ПОДОРОЖ ПО
ПРИРОДНО-ЗАПОВІДНИХ ОБ'ЄКТАХ
КРЕМЕНЕЧЧИНИ.

08.12.2020 0 15.00

Платформа зустрічі: zoom конференція



ЩО НА ВАС ЧЕКАЄ?

КАФЕДРА БІОЛОГІЇ, ЕКОЛОГІЇ ТА МЕТОДИК ЇХ НАВЧАННЯ КОГПА ІМ. ТАРАСА ШЕВЧЕНКА

ВІРТУАЛЬНА ПОДОРОЖ



НЕ МЕНШ ЗАКОПИЛИМИ ЗА РЕАЛЬНІ ПОДОРОЖІ МОЖУТЬ БУТИ І ВІРТУАЛЬНІ ПОДОРОЖІ ОБ'ЄКТАМИ ПРИРОДНОЇ СПАДЩИНИ. ОСОБЛИВО В УМОВАХ КАРАНТИНУ. КЛАС ЗЕРЧКА ЖАНДРОКА СТАЛА ДЛЯ УСІХ НАС ТИМЧАСОВО НЕДІСТУПНОЮ. ЗАВДЯКИ ЦЬОМУ ТИМЧАСОВО МОЖНА ПОВІДАТИ РЕШІ КУЛЬТОРИ КРЕМЕНЕЧЧИНИ. НЕ ВИЙДОЧИ З ДОМУ.

МИ ВІДВІДАЄМО...

ПАМ'ЯТКИ ПРИРОДИ, ЗАКАЗНИКИ, ДЕНДРОЛОГІЧНИЙ ПАРК, ПРИРОДНИЙ ПАРК... ВХАРАКТЕРИЗУЄМО ОБ'ЄКТИ ПЗФ ТА ОЗНАКОМИМОСЯ З ЧЕРВОНИКНИЖНИМИ РОСЛИНАМИ КРЕМЕНЕЧЧИНИ



ПАМ'ЯТКИ ПРИРОДИ

ЇХ ХАРАКТЕРИСТИКА, ДІЯЛЬНІСТЬ ТА ОСОБЛИВОСТІ ФУНКЦІОНУВАННЯ



ЗАКАЗНИКИ

ХАРАКТЕРИСТИКА, ОХОРОНА, ДІЯЛЬНІСТЬ ТА ОСОБЛИВОСТІ ФУНКЦІОНУВАННЯ



ДЕНДРОЛОГІЧНИЙ ПАРК

ХАРАКТЕРИСТИКА, ОХОРОНА, ДІЯЛЬНІСТЬ ТА ОСОБЛИВОСТІ ФУНКЦІОНУВАННЯ



НПП "КРЕМЕНЕЦЬКІ ГОРИ"

ХАРАКТЕРИСТИКА, ОХОРОНА, ДІЯЛЬНІСТЬ ТА ОСОБЛИВОСТІ ФУНКЦІОНУВАННЯ



ПРИРОДО-ЗАПОВІДНИЙ ФОНД

ХАРАКТЕРИСТИКА ПРИРОДНИХ ТЕРИТОРІЙ ТА ОБ'ЄКТІВ: БІОСФЕРНИХ ЗАПОВІДНИКІВ, ПРИРОДНИХ ЗАПОВІДНИКІВ, НАЦІОНАЛЬНИХ ПРИРОДНИХ ПАРКІВ, РЕГІОНАЛЬНИХ ЛАНДШАФТНИХ ПАРКІВ, ЗАКАЗНИКІВ... ШТУЧНО СТВОРЕНИХ ОБ'ЄКТІВ: БОТАНІЧНИ САДИ, ДЕНДРОЛОГІЧНІ ПАРКИ, ЗООЛОГІЧНІ ПАРКИ, ПАРКИ-ПАМ'ЯТКИ САДОВО-ПАРКОВОГО МИСТЕЦТВА



ІНТРОДУКОВАНА ДЕНДРОФЛОРА

РОЗГЛЯД ВІДДІЛУ РУМОРНУТА КРЕМЕНЕЦЬКОГО БОТАНІЧНОГО САДУ: БІОЕКОЛОГІЧНІ ОСОБЛИВОСТІ, ПЕРСПЕКТИВИ ЗБАГАЧЕННЯ ТА ВИКОРИСТАННЯ



Запрошуємо усіх бажаних!!



08.12.2020 0 15.00



ЗАКАЗНИКИ

ХАРАКТЕРИСТИКА , ОХОРОНА , ДІЯЛЬНІСТЬ ТА ОСОБЛИВОСТІ ФУНКЦІОНУВАННЯ



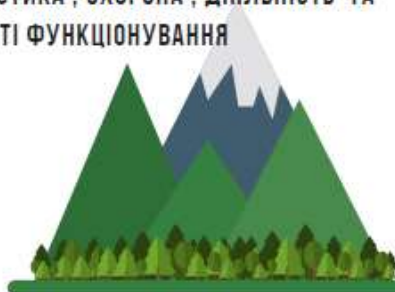
ДЕНДРОЛОГІЧНИЙ ПАРК

ХАРАКТЕРИСТИКА , ОХОРОНА , ДІЯЛЬНІСТЬ ТА ОСОБЛИВОСТІ ФУНКЦІОНУВАННЯ



НПП "КРЕМЕНЕЦЬКІ ГОРИ"

ХАРАКТЕРИСТИКА , ОХОРОНА , ДІЯЛЬНІСТЬ ТА ОСОБЛИВОСТІ ФУНКЦІОНУВАННЯ



ПРИРОДО-ЗАПОВІДНИЙ ФОНД

ХАРАКТЕРИСТИКА ПРИРОДНИХ ТЕРИТОРІЙ ТА ОБ'ЄКТІВ: БІОСФЕРНИХ ЗАПОВІДНИКІВ, ПРИРОДНИХ ЗАПОВІДНИКІВ, НАЦІОНАЛЬНИХ ПРИРОДНИХ ПАРКІВ, РЕГІОНАЛЬНИХ ЛАНДШАФТНИХ ПАРКІВ, ЗАКАЗНИКИ... ШТУЧНО СТВОРЕНИХ ОБ'ЄКТІВ: БОТАНІЧНІ САДИ, ДЕНДРОЛОГІЧНІ ПАРКИ, ЗООЛОГІЧНІ ПАРКИ, ПАРКИ-ПАМ'ЯТКИ САДОВО-ПАРКОВОГО МИСТЕЦТВА

ІНТРОДУКОВАНА ДЕНДРОФЛОРА

РОЗГЛЯД ВІДДІЛУ РУНОРНУТА КРЕМЕНЕЦЬКОГО БОТАНІЧНОГО САДУ: БІОЕКОЛОГІЧНІ ОСОБЛИВОСТІ, ПЕРСПЕКТИВИ ЗБАГАЧЕННЯ ТА ВИКОРИСТАННЯ



Запрошуємо усіх бажаючих!!



08.12.2020 о 15.00

**ВІРТУАЛЬНА ПОДОРОЖ ПО
ЗАКАЗНИКАХ
КРЕМЕНЕЧЧИНИ**

Заказники Кременеччини

- ▶ На території Кременецького району налічується 24 заказники, площею 13177,3 га
- ▶ 2 заказники загальнодержавного значення загальною площею 169,6 га,
- ▶ 11 заказників місцевого значення загальною площею 6503,8699 га:
- ▶ 3 ботанічні заказники загальною площею 116,3699 га,
- ▶ 2 гідрологічні заказники загальною площею 165,5 га,
- ▶ 2 ландшафтні заказники загальною площею 48,0 га,
- ▶ 4 загальнозоологічні заказники загальною площею 6174,0 га.



Основні завдання заказників Кременеччини

- ▶ Збереження у природному стані місць зростання червонокнижних, регіонально рідкісних та інших видів лучно-степової та лучної флори;
- ▶ Збереження і охорона умов відтворення цінного ентомологічного комплексу;
- ▶ Здійснення науково-дослідних робіт з метою розробки заходів для поліпшення умов зростання рідкісних рослин;
- ▶ Підтримання загального екологічного балансу в регіоні;
- ▶ Поширення екологічних знань серед населення.



На території Заказників забороняється будь-яка діяльність, яка суперечить меті та завданням Заказника

- ▶ Залісення земельних ділянок з лучно-степовою та лучною флорою;
- ▶ Меліоративні роботи, що можуть призвести до змін гідрологічного режиму заказника;
- ▶ Будівництво споруд, шляхів, які не пов'язані з виконанням покладених на Заказники завдань;
- ▶ Будь-яке засмічення та забруднення території Заказників;
- ▶ Інтродукція нових видів рослин без відповідних обґрунтувань наукових закладів



На території Заказників дозволяється

- ▶ Використання в освітньо-виховних цілях, проведення науково-дослідних робіт, народних обрядів ;
- ▶ Здійснення протипожежних та санітарних заходів;
- ▶ Обмежене мисливство;
- ▶ Організація природоохоронної пропаганди, обладнання екологічних стендів;
- ▶ Збереження і відтворення природних комплексів та об'єктів Заказників



Заказники Кременеччини

- ▶ Ботанічний заказник «Веселівський»
 - ▶ Ботанічний заказник «Ваканци»
 - ▶ Ботанічний заказник «Урочище «Олексюки»
 - ▶ Ботанічний заказник «Мала Андруга»
 - ▶ Ботанічний заказник «Курилиха»
 - ▶ Ландшафтний заказник «Вільшанки»
- Ландшафтний заказник «Крутнівська гора»
 - Гідрологічний заказник «Горинський»
 - Гідрологічний заказник «Малобережецький»
 - Загальнозоологічний заказник «Воронуха»
 - Загальнозоологічний заказник «Білокриницький»
 - Загальнозоологічний заказник «Заброддя»
 - Загальнозоологічний заказник «Скит»



Ботанічний заказник «Ваканци»

- ▶ Розташований у Кременецькому та Шумському районах Тернопільської області.
- ▶ Під охороною - схили південної експозиції з добре збереженою лучно-степовою та петрофільною рослинністю, оселища рідкісних та зникаючих видів рослин, місць оселення корисної ентомофауни.



Ботанічний заказник «Веселівський»

- ▶ Розташований поблизу села Веселівка Кременецького району Тернопільської області.
- ▶ Під охороною – територія з ділянками дубово-грабово-ясенових лісів віком 85–105 років із домішкою берези бородавчастої, черешні лісової, сосни звичайної, ялини європейської. У трав'яному покриві переважають яглиця звичайна, копитняк європейський, фіалка запашна, медунка темна.



Ландшафтний заказник «Вільшанки»

- ▶ Розташований в 500 метрах на схід від лісового урочища «Скит», на околиці хутора Вільшанка Старотараської сільської ради Кременецького району. *Заказник межує з заходу з глибоким яром, зі сходу і півдня - з насадженнями сосни.*
- ▶ ***Під охороною - типовий ландшафт Вороняків, оселища рідкісних та зникаючих видів рослин, місць оселення корисної ентомофауни.***



Ландшафтний заказник «Крутнівська гора»

- ▶ Розташований на північно-східна околиця с. Крутнів Лопушненської сільської ради Кременецького району.
- ▶ ***Під охороною - типовий ландшафт Вороняків, оселища рідкісних та зникаючих видів рослин, місць оселення корисної ентомофауни.***



Ботанічний заказник «Урочище Олексюки»

- ▶ Розташований у Кременецькому районі Тернопільської області, на північний захід від Хотівка, в межах лісового урочища «Олексюки».
- ▶ **Під охороною** – ділянка розрідженого соснового лісу, де зростають зозулині черевички, гніздівка звичайна, любка дволиста, булатка великоквіткова, лілія лісова, молочай волинський (занесені до Червоної книги України) та інші регіональні рідкісні види флори.

Ботанічний заказник «Мала Андруга»

- ▶ Розташований поблизу села Андруга Кременецького району Тернопільської області, в межах меліоративної системи у заплаві річки Іква.
- ▶ **Під охороною** – типові лучно-степові та лучно-болотні фітоценози з корисною ентомофауною.



Червонокнижні рослини

Зозулині черевички



Гніздівка звичайна



Любка дволиста



Булатка великоквіткова



Лілія лісова



Молочай волинський

Ботанічний заказник «Курилиха»

- ▶ Розташований у межах Кременецького району Тернопільської області, на околиці с. Лопушне.
- ▶ *Заказник оголошено з метою охорони та збереження місць зростання відкасника татарниколистого, горицвіту весняного і конюшини червонуватої, що занесені до Червоної книги України та ряду регіонально-рідкісних видів рослин: фітеума куляста, жовтець Запаловича, родовик лікарський, самосил гірський, котячі лапки дводомні, осока низька.*



Червонокнижні рослини

Віскасник татарниколистий



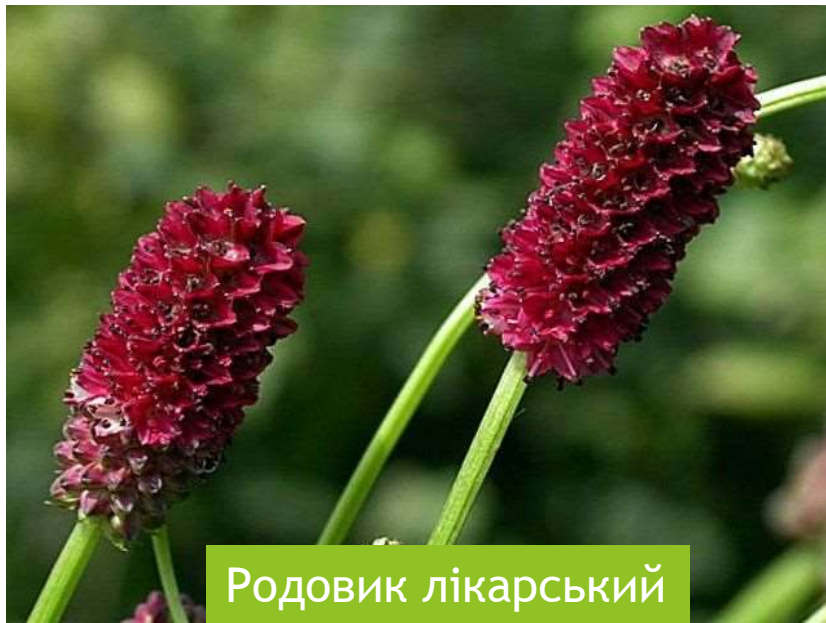
Горицвіт весняний



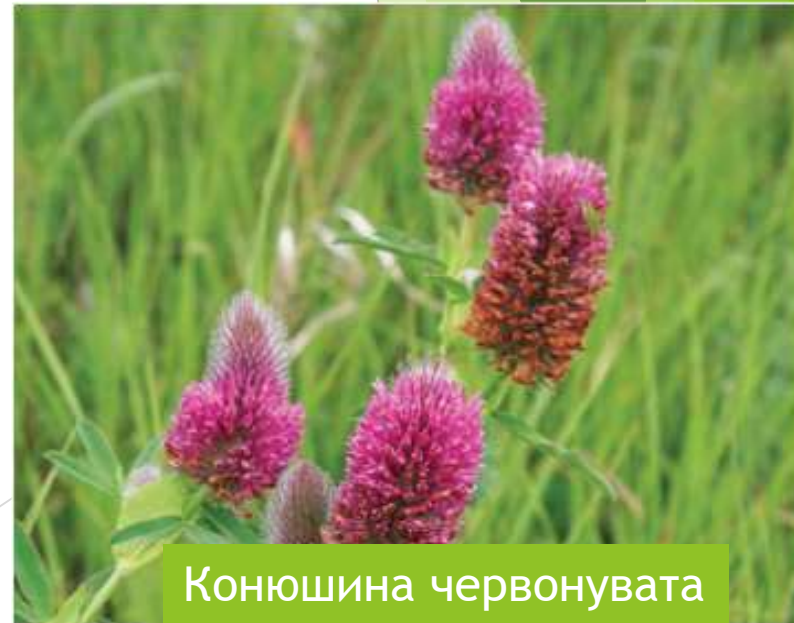
Самосил гірський



фітеума куляста



Родовик лікарський



Конюшина червонувата

Гідрологічні заказники «Горинський», «Малобережецький»

- ▶ Розташований між селами Старий Олексинець, Устечко, Ридомиль, Млинівц, Велика Горянка Кременецького району Тернопільської області, в межах заплави річки Горинь.
- ▶ *Під охороною – водно-болотний масив, що формує витік річки Горинь.*

Розташований на південній околиці села Малі Бережці Кременецького району Тернопільської області, в межах заплави річки Ікви.

Під охороною – водно-болотний масив у заплаві Ікви, що є регулятором її водного режиму.



Загальнозоологічні заказники «Воронуха» та «Заброддя»

- ▶ Розташований у межах Кременецького району Тернопільської області, між селами Кімната і Града (лісове урочище «Воронуха»).



- ▶ Розташований у Кременецькому районі Тернопільської області, на захід від села Лішня, в межах лісового урочища «Заброддя».



Загальнозоологічні заказники «Скит» та «Білокриницький»

- ▶ Розташований за 4 км від міста Почаїв, біля села Старий Тараж Кременецького району Тернопільської області
- ▶ **Під охороною — численна мисливська фауна: заєць сірий, вивірка лісова, лисиця руда, сарна європейська, свиня дика, куниця лісова, борсук звичайний та інші тварини.**



Розташований у Кременецькому районі Тернопільської області, між колишнім селом Фецуки (тепер південний присілок Білокриниці) та містом Кременець, у межах лісового урочища «Буда».

Під охороною — місце відтворення та відновлення мисливської фауни.



Охоронна фауни

Вивірка лісова



Заєць сірий



Лисиця руда



Сарна європейська



Свиня дика



Куниця лісова

Охорона флори

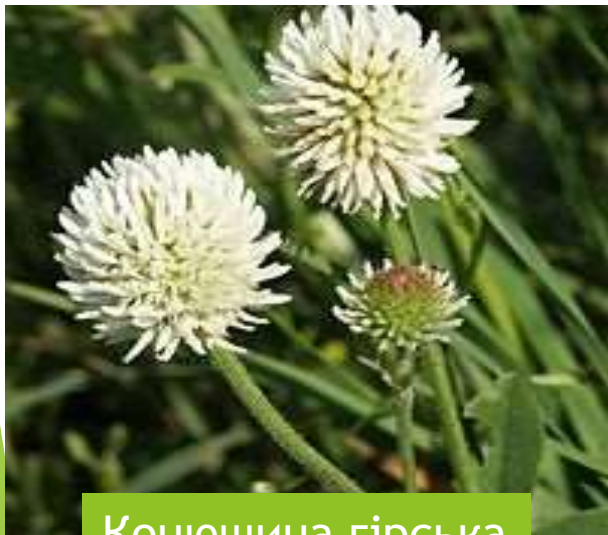
Астранція велика



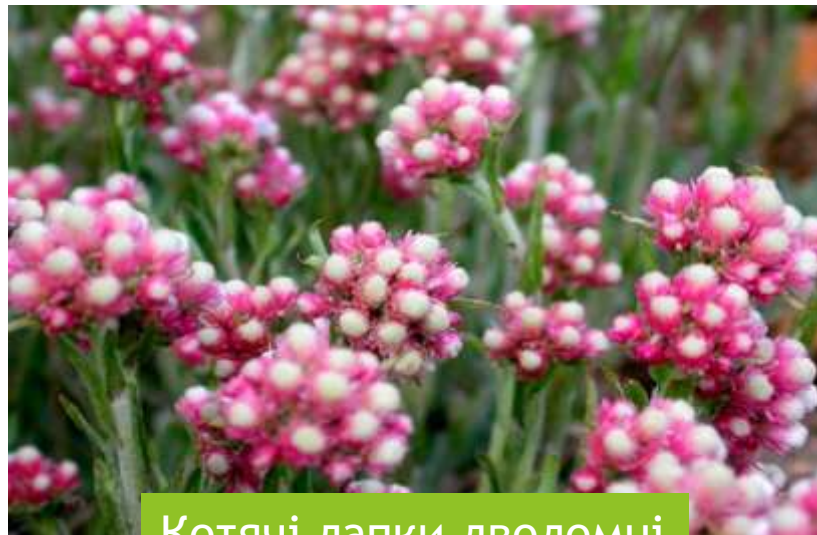
Вишня куцова



Ефедра двоколоса



Конюшина гірська



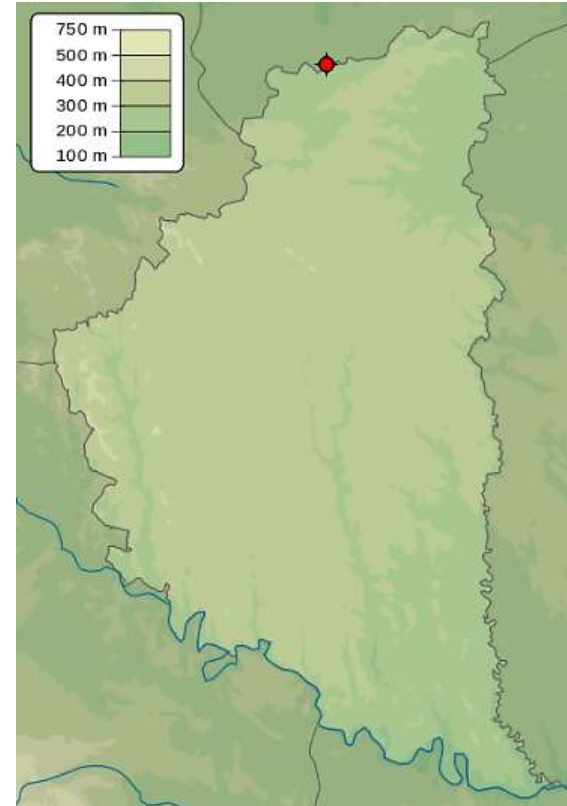
Котячі лапки дводомні



Купальниця європейська

**ВІРТУАЛЬНА ПОДОРОЖ ПО
БІЛОКРИНИЦЬКОМУ
ДЕНДРОЛОГІЧНОМУ ПАРКУ**

Білокриницький дендрологічний парк місцевого значення. Розташований у с. Білокриниця Кременецького району Тернопільської області. Поруч знаходиться Палац Вороніна, у стінах якого функціонує Кременецький лісотехнічний коледж.



Місцезнаходження дендропарку на карті

Оскільки, Білокриницький дендрологічний парк є установою місцевого значення, то рішення, які стосуються парку приймає Тернопільська міська рада. Проте об'єкт перебуває у віддані Кременецького лісотехнічного коледжу, на території якого він знаходиться.



Палац Вороніна



Тернопільська міська рада

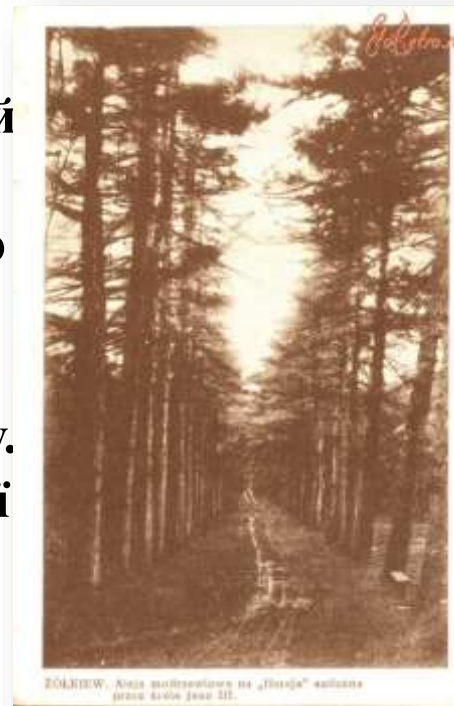


Відомості про парк в Білокриницькому маєтку до другої половини XIX століття в документальних джерелах не збереглися, хоча протягом трьох століть маєток перебував в руках відомих магнатських родів Польського королівства (Збараських, Вишневецьких, Радивілів), можливо, що господарями було прийнято рішення не порушувати первозданну красу місцевої природи з невеликими відступами, хоча й існує думка, що початковим його розпланування займався видатний майстер садово-паркового мистецтва Діонісій Міклер (1762 – 1853).



Діонісій Міклер

Офіційна історія парку в Білокриниці починає свій відлік з договору купівлі-продажу від 1866 року, згідно з яким маєток з полями, луками і лісом було придбано графом Олександром Федоровичем Вороніним (- 1890) який, після своєї відставки в 1884 році починає капітальну модернізацію маєтку. Саме під час його володіння тут на місці природної діброви з'явився перший парк – березові, липові і модринові алеї, простір між якими заповнило велика кількість представників цінних порід флори.



Липова алея

За зовнішнім виглядом Білокриницького дендропарку можна вважати, що це був природний дубовий масив. Згодом у ньому прокладені просіки алейного типу, обсаджені модриною європейською, липою дрібнолистою, березою бородавчастою, куртинами та іншими породами. Від осені 1974 року розпочалася реконструкція території: розбита дорожня мережа алейного типу, введено екзотичні і декоративні породи.



Пейзаж Білокриницького дендропарку



Рішенням Тернопільської обласної ради від 14 березня 1977 року Білокриницькому дендропарку було надано статус «парк-пам'ятка садово-паркового мистецтва місцевого значення». Сучасний статус є дійсним від 1996 року.



Розташована на Волино-Подільському плато зелена перлина нині займає площу в 15,9 га, огортаючи своїм покривалом всі будови коледжу з архітектурним шедевром палацу і аркою центрального в'їзду, а так само два мальовничих става, розташованих поруч з центральним корпусом.



Став дендропарку



Арка центрального в'їзду на територію парку

Дендропарк, що нараховує 450 видів різноманітних представників флори, серед яких цінні представники дерев і кущів, чагарників в центральній частині носить сліди руки митця (хімерність альпійської гірки або ажурний візерунок стриженої хвої явне тому свідчення), у той час як з південного заходу до нього примикає великий лісовий масив, де лише просіки нагадують про присутність людини.



Ландшафтний парк перед центральним входом дендропарку у Білокриниці



Альпійська гірка Білокриницького дендропарку

ПРЕДСТАВНИКИ

Гراب звичайний



Береза
боровчата



Дуб звичайний



Клен
гостролистий



Липа дрібнолиста



Сосна звичайна



ІНТРОДУКОВАНІ ВИДИ

Туя західна



Туя східна



Ялівець козацький



Ялина голуба



Кипарис
Лавсона



Мікробіота перехреснопарна



**ВІРТУАЛЬНА ПОДОРОЖ ПО
ПАМ'ЯТКАХ ПРИРОДИ
КРЕМЕНЕЧЧИНИ**

Пам'ятка природи – окремі унікальні природні об'єкти, що мають наукове, пізнавальне, історичне, культурно-естетичне значення.

Об'єкти і комплекси, оголошені пам'ятками природи, повністю вилучаються з господарського використання, тут забороняється будь-яка діяльність, що завдає їм шкоди.



Пам'ятки природи поділяються на геологічні, гідрологічні, ботанічні, комплексного типу, а також включають пам'ятки садово-паркового мистецтва, старі садиби, комплекси міських парків і садів.

Термін «пам'ятка природи» як природоохоронну категорію для заповідання вперше застосував у кінці XIX століття відомий німецький діяч охорони природи, природоохоронний комісар Пруссії Гуго Конвенц.



Завдяки його активній діяльності вже на початку XX століття було узаконено таку категорію, як «пам'ятка природи», і почали створюватися пам'ятки природи. Наприкінці 1920-х років вона була введена вже і на території Радянської України.

Охоронний режим пам'яток природи є одним із найсуворіших після природних заповідників і заповідних урочищ.



Територія пам'яток природи позначається на місцевості межовими охоронними знаками.

Скажімо, на території пам'яток природи України «забороняється будь-яка діяльність, що загрожує збереженню або призводить до деградації чи зміни первісного їх стану».



«Скелі Словацького» - це геоморфологічне утворення, геологічна пам'ятка природи місцевого значення. Вони розташовані в лісовому урочищі Гниле озеро на околиці Кременця.



Це мальовничі стрімкі скелі серед лісу, утворені сірими сарматськими вапняками

Висота скель становить 10-12 метрів. Процес вивітрювання надав їм оригінальних форм і своєрідної краси. Найгарніше тут у травні, коли підніжжя скель вкривається білосніжним килимом конвалій.



Скелі були улюбленим місцем відпочинку польського поета Юліуша Словацького, який народився та деякий час проживав у Кременці.

Гора «Стіжок» - гора-останець, геологічна пам'ятка природи місцевого значення в Україні. Розташована між селами Стіжком і Антонівцями неподалік від гори Уніас.





- ▶ Відчленована ерозією від північно-східного краю Кременецьких гір.
- ▶ Висота гори — 357 м. Має конічну форму з плоскою вершиною. Складається з пластів крейдових мергелів, неогенових пісків, пісковиків і вапняків та антропогенових суглинків.
- ▶ Круті схили вкриті буково-грабовим, біля підніжжя — широколисто-сосновим лісом.

Гора «Уніас» - геологічна пам'ятка природи місцевого значення в Україні.
Розташована на південний схід від села Антонівців.



Об'єкт має наукове й естетичне значення.



- ▶ Висота пагорба — 359,8 м. Під охороною: типовий останець Кременецьких гір ерозійного походження, складений переважно нижньосарматським дрібнозернистим кварцовим піском, покритим піщанистим оолітовим вапняком цього ж віку.
- ▶ Під вапняками — низка карстово-ерозійних порожнин. У порожнинах і на поверхні гори є сліди проживання давніх людей. Схил гори вкритий лісом.

Джерело «Корито» - гідрологічна пам'ятка природи місцевого значення в Україні.



Статус присвоєно з метою охорони та збереження джерела питної води, має еколого-освітню, історико-культурну, господарську та естетичну цінність.

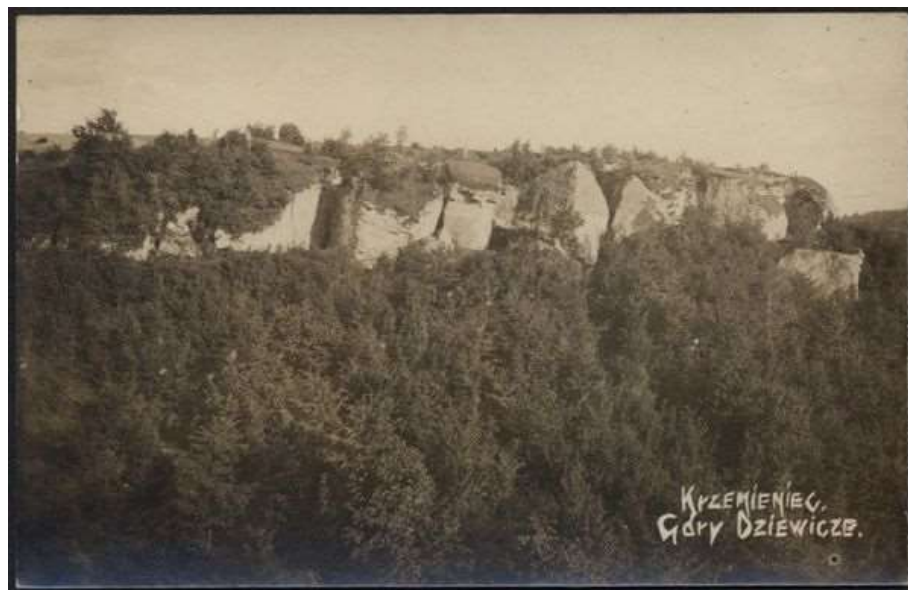
Гора Дівочі Скелі - це пам'ятка природи державного значення. Розташована на північно-східній околиці міста Кременця Тернопільська область. Максимальна висота становить 376 м.



- ▶ Характеризується кам'янистими стрімкими вершинами з численними урвищами, брилами, гротами і печерами. Складається переважно з вапняків, глин та піску. Схили поросли дубом, грабом, липою, кленом і сосною.

- ▶ Своєрідні природні умови сприяли збереженню ендеміків, рідкісних і реліктових видів рослин – сонцецвіт сивий, вівсюнець Бессера, гвоздика Роговича, шавлія кременецька тощо. Збереглися окремі ділянки, вкриті скельно-степовою рослинністю. Біля підніжжя скель у покладах білої крейди виявлено рештки давньої фауни.





Вівсюнець Бессера



Гвоздика Роговича



Сонцезвіт сивий



Шавлія кременецька

Відслонення крейди у місті
Кременець - геологічна пам'ятка
природи місцевого значення.
Розташоване у північно-східній
частині міста Кременець у старому
кар'єрі.



Під охороною - відслонення потужної
товщі білої писальної м'якої крейди з
кремовим відтінком із численними
рештками викопної морської фауни
(морських їжаків і скатів, теребратулів,
зубів акул та інших).





- Крейда належить до туронського ярусу крейдової системи. У товщі крейди чітко простежується 5 горизонтів із конкреціями чорного і сірого кремнію, часто трапляються конкреції марказиту діаметром 5-6 см.

Жолобівське модриново-букове насадження - ботанічна пам'ятка природи місцевого значення в Україні.

Розташована поблизу села Жолоби Кременецького району Тернопільської області



Площа - 3,8 га. Під охороною - високопродуктивні модриново-дубово-грабово-кленові насадження, віком понад 50 років, цінне по господарському, науковому та естетичному значеннях.

Кременецький бук пурпуролистий -

ботанічна пам'ятка природи місцевого значення в Україні. Розташована в місті Кременець Тернопільської області, на вулиці Бориса Харчука, 29

Декоративна форма бука лісового (звичайного) віком понад 100 років, діаметром 68 см і заввишки 18 м. Має науково-пізнавальну, історичну та естетичну цінність.







З Вами подорожували Кулінчук Соломія, Процик Антоніна, Міркевич Катерина.
 Далі буде...

