

**ТЕРНОПІЛЬСЬКА ОБЛАСНА РАДА  
ДЕПАРТАМЕНТ ОСВІТИ І НАУКИ ТЕРНОПІЛЬСЬКОЇ ОБЛАСНОЇ  
ВІЙСЬКОВОЇ АДМІНІСТРАЦІЇ  
ФАХОВИЙ КОЛЕДЖ КРЕМЕНЕЦЬКОЇ ОБЛАСНОЇ  
ГУМАНІТАРНО-ПЕДАГОГІЧНОЇ АКАДЕМІЇ  
ім. ТАРАСА ШЕВЧЕНКА**

**ЗАТВЕРДЖЕНО**

на засіданні Вченої ради Кременецької обласної  
гуманітарно-педагогічної академії

ім. Тараса Шевченка

(протокол № \_\_\_\_ від « \_\_\_\_ » \_\_\_\_\_ 2025 р.)

Голова \_\_\_\_\_ Микола КУРАЧ

Введено в дію наказом ректора

№ \_\_\_\_\_ від \_\_\_\_\_

Ректор \_\_\_\_\_ Афанасій ЛОМАКОВИЧ

Директор Фахового коледжу КОГПА

ім. Тараса Шевченка

\_\_\_\_\_ Роман ДУБРОВСЬКИЙ

**ОСВІТНЬО-ПРОФЕСІЙНА ПРОГРАМА  
«СЕРЕДНЯ ОСВІТА (МУЗИЧНЕ МИСТЕЦТВО)»  
фахової передвищої освіти**

**ГАЛУЗЬ ЗНАНЬ  
СПЕЦІАЛЬНІСТЬ**

А Освіта  
А4.13 Середня освіта (Мистецтво.  
Музичне мистецтво)

**КВАЛІФІКАЦІЯ**

Фаховий молодший бакалавр з  
середньої освіти за предметною  
спеціальністю «Мистецтво. Музичне  
мистецтво».

Вчитель-фаховий молодший бакалавр  
(Середня освіта (Мистецтво. Музичне  
мистецтво)), керівник вокальної  
студії / керівник дитячого  
хореографічного колективу

**ЛИСТ ПОГОДЖЕННЯ**  
**освітньо-професійної програми «Середня освіта (Музичне мистецтво)»**

|               |   |
|---------------|---|
| Галузь знань  | А Освіта  |
| Спеціальність | А4.13 Середня освіта (Мистецтво. Музичне мистецтво)   |
| Кваліфікація  | Фаховий молодший бакалавр з середньої освіти за предметною спеціальністю «Мистецтво. Музичне мистецтво». Вчитель-фаховий молодший бакалавр (Середня освіта (Мистецтво. Музичне мистецтво)), керівник вокальної студії / керівник дитячого хореографічного колективу |

Освітньо-професійну програму схвалено на засіданні циклової комісії музичних дисциплін Фахового коледжу Кременецької обласної гуманітарно-педагогічної академії ім. Тараса Шевченка (протокол № \_\_\_\_ від \_\_\_\_ 2025 р.)

Голова циклової комісії

Олександра МОРОЗ

Освітньо-професійну програму погоджено методичною радою Фахового коледжу Кременецької обласної гуманітарно-педагогічної академії ім. Тараса (протокол № \_\_\_\_ від \_\_\_\_ 2025 р.)

Голова методичної ради

Павло ЯЛОВСЬКИЙ

## ПЕРЕДМОВА

Освітньо-професійна програма «Середня освіта (Музичне мистецтво)» є нормативним документом Фахового коледжу Кременецької обласної гуманітарно-педагогічної академії ім. Тараса Шевченка, який регламентує компетентнісні, кваліфікаційні, організаційні, навчальні та методичні вимоги до підготовки фахового молодшого бакалавра з галузі знань А Освіта спеціальності А4.13 Середня освіта (Мистецтво. Музичне мистецтво).

Освітньо-професійна програма розроблена на виконання Закону України «Про фахову передвищу освіту» від 06.06.2019 року №2745-VIII; відповідно до Стандарту фахової передвищої освіти зі спеціальності 014 Середня освіта (за предметними спеціальностями) галузі знань 01 Освіта / Педагогіка освітньо-професійного ступеня «фаховий молодший бакалавр», затвердженого наказом Міністерства освіти і науки України від 21.09.2021 р. № 1003; Професійного стандарту «Вчитель закладу загальної середньої освіти», затвердженого наказом Міністерства освіти і науки України від 29.08.2024 р. № 1225.

Освітньо-професійна програма розроблена проєктною групою викладачів Фахового коледжу Кременецької обласної гуманітарно-педагогічної академії ім. Тараса Шевченка у складі:

1. ЯЛОВСЬКИЙ Павло Миколайович – викладач циклової комісії музичних дисциплін Фахового коледжу Кременецької обласної гуманітарно-педагогічної академії ім. Тараса Шевченка, спеціаліст вищої категорії, доктор філософії, *керівник проєктної групи*

2. НОВИК Олена Сергіївна – викладач циклової комісії музичних дисциплін Фахового коледжу Кременецької обласної гуманітарно-педагогічної академії ім. Тараса Шевченка, спеціаліст вищої категорії, викладач-методист, *член проєктної групи*.

3. ЯЛОВСЬКА Людмила Володимирівна – викладач циклової комісії музичних дисциплін Фахового коледжу Кременецької обласної гуманітарно-педагогічної академії ім. Тараса Шевченка, спеціаліст вищої категорії, викладач-методист, *член проєктної групи*.

4. ШЕГЕРА Сергій Ярославович – голова циклової комісії музичних дисциплін Фахового коледжу Кременецької обласної гуманітарно-педагогічної академії ім. Тараса Шевченка, спеціаліст першої категорії, *член проєктної групи*.

5. ЛОПАЦЬКИЙ Володимир Сергійович – стейкхолдер, вчитель мистецтва та музичного мистецтва Кременецької ЗОШ I-III ступенів № 4, спеціаліст вищої категорії, вчитель-методист, *член проєктної групи*.

6. МІНАЙЛЮК Арсеній В'ячеславович – здобувач фахової передвищої освіти ОПП «Середня освіта (Музичне мистецтво)» 21-Мк групи, *член проєктної групи*.

**Рецензії-відгуки зовнішніх стейкхолдерів:**

1. КОВАЛЬЧУК Володимир Васильович – директор Кременецької гімназії № 3.

2. ПАНАСЮК Оксана Євстахіївна – в. о. директора Кременецької ЗОШ І-ІІІ ступенів № 4.

**1. Опис освітньо-професійної програми**  
**зі спеціальності А4.13 Середня освіта (Мистецтво. Музичне мистецтво)**  
**галузі знань А Освіта**  
**додаткова кваліфікація керівник вокальної студії /**  
**керівник дитячого хореографічного колективу**

| <b>1 – Загальна інформація</b>   |  |
|--|--|
| <b>Повна назва закладу фахової передвищої освіти</b>                                     | Фаховий коледж Кременецької обласної гуманітарно-педагогічної академії ім. Тараса Шевченка   |
| <b>Освітньо-професійний ступінь</b>  | Фаховий молодший бакалавр  |
| <b>Освітня кваліфікація</b>  | Фаховий молодший бакалавр з середньої освіти за предметною спеціальністю «Мистецтво. Музичне мистецтво»  |
| <b>Професійна кваліфікація</b>   | Вчитель-фаховий молодший бакалавр (Середня освіта (Мистецтво. Музичне мистецтво)), керівник вокальної студії / керівник дитячого хореографічного колективу   |
| <b>Кваліфікація в дипломі</b>  | Освітньо-професійний ступінь – фаховий молодший бакалавр<br>Спеціальність – А4.13 Середня освіта (Мистецтво. Музичне мистецтво)<br>Додаткова кваліфікація – керівник вокальної студії / керівник дитячого хореографічного колективу<br>Освітньо-професійна програма – Середня освіта (Музичне мистецтво) |
| <b>Рівень кваліфікації згідно з Національною рамкою кваліфікацій</b>                     | 5 рівень Національної рамки кваліфікацій   |
| <b>Офіційна назва освітньо-професійної програми</b>                                      | Середня освіта (Музичне мистецтво)   |
| <b>Обсяг кредитів ЄКТС, необхідний для здобуття ступеня фахового молодшого бакалавра</b> | 180 кредитів ЄКТС, термін навчання 2 роки 10 місяців на основі повної загальної (профільної) середньої освіти, 3 роки 10 місяців на основі базової середньої освіти (з одночасним виконанням освітньої програми профільної середньої освіти)   |

|  |  |
|--|--|
| <b>Наявність акредитації</b>   | Сертифікат про акредитацію освітньо-професійної програми у сфері фахової передвищої освіти за спеціальністю 014 Середня освіта (Музичне мистецтво), серія КС № 003365, виданий 24.02.2023 р. відповідно до рішення Акредитаційної комісії від 17.11.2015 р., протокол № 119 (наказ МОН України від 30.11.2015 № 1931л), наказу ДСЯО України від 24.02.2023 № 01-10/40. Строк дії сертифіката: до 01.07.2025 р.                     |
| <b>Термін дії освітньо-професійної програми</b>  | 2025-2029 рр.  |
| <b>Вимоги до осіб, які можуть розпочати навчання за програмою</b>  | Прийом на навчання відбувається на основі повної загальної (профільної) середньої освіти, базової середньої освіти з одночасним виконанням освітньої програми профільної середньої освіти, тривалість здобуття якої становить два роки, фахової передвищої освіти, вищої освіти. Перелік інших вимог висвітлено в Правилах прийому до Фахового коледжу Кременецької обласної гуманітарно-педагогічної академії ім. Тараса Шевченка |
| <b>Мова викладання</b>   | Українська   |
| <b>Інтернет-адреса постійного розміщення освітньо-професійної програми</b>   | <a href="https://kogpa.edu.ua/uk/fakhovyi-koledzh/osvitni-prohramy/116-fakhovyi-koledzh/1027-osvitno-profesiini-prohramy">https://kogpa.edu.ua/uk/fakhovyi-koledzh/osvitni-prohramy/116-fakhovyi-koledzh/1027-osvitno-profesiini-prohramy</a>  |
| <b>2 – Мета освітньо-професійної програми</b>  |  |
| Набуття інтегральної, загальних та спеціальних компетентностей у галузі загальної середньої освіти за предметною спеціальністю «Мистецтво. Музичне мистецтво»; забезпечення професійного становлення майбутніх вчителів-фахових молодших бакаларів із інноваційним, креативно-творчим типом мислення, здатних до ефективного музичного навчання та виховання учнівської молоді, постійного самовдосконалення; створення підґрунтя для подальшого здобуття вищої освіти та набуття додаткових кваліфікацій в системі освіти дорослих. |  |
| <b>3 – Характеристика освітньо-професійної програми</b>  |  |
| <b>Предметна область</b>   | А Освіта<br>А4.13 Середня освіта (Мистецтво. Музичне   |

|   |  |
|---|--|
|   | <p>мистецтво)</p> <p><i>Об'єкти вивчення та діяльності:</i> цілісний педагогічний процес, методичні системи навчання здобувачів освіти закладів загальної середньої освіти, психолого-педагогічні закономірності навчання, розвитку й виховання учнів.</p> <p><i>Цілі навчання:</i> загальна та професійна підготовка фахівців, які володіють сучасними музично-педагогічними й інформаційними технологіями, ґрунтовними теоретико-методичними знаннями і практичними навичками навчання музичного мистецтва у закладах загальної середньої освіти, здатних до самоосвіти та професійного самовдосконалення.</p> <p><i>Теоретичний зміст предметної області:</i> історія, теорія та методика музичної освіти й художньо-естетичного виховання дітей та молоді; здобутки європейської та вітчизняної мистецької педагогіки, концепції художньо-естетичного виховання особистості; зміст методики музичної освіти як науки, цілі, завдання, форми та засоби музичного навчання і виховання школярів, інноваційні технології та методи художньо-естетичного виховання у закладах загальної середньої освіти</p> <p><i>Методи, методики та технології:</i> методи організації, здійснення, стимулювання, мотивації, корекції, контролю за ефективністю навчально-пізнавальної діяльності, бінарні, інтегровані (універсальні) методи навчання, словесні, наочні, практичні, практико-теоретичні, пояснювально-ілюстративні, репродуктивні, частково-пошукові, проблемні, дослідницькі, індуктивні, дедуктивні; здоров'язберезувальні технології, інформаційно-комунікаційні, комунікативно-мовленнєві, соціально-комунікативні, розвивальні, діагностичні, пропедевтичні, особистісно зорієнтовані, діяльнісні, диференційованого навчання.</p> <p><i>Інструменти та обладнання:</i> сучасне комп'ютерно-інформаційне обладнання, інформаційні системи, програмні продукти, музичні інструменти.</p> |
| <b>4 – Придатність випускників до працевлаштування та подальшого навчання</b> |  |
| <b>Придатність до працевлаштування</b>  | Фаховий молодший бакалавр підготовлений до виконання робіт в галузі економіки за   |

|  |   |
|--|---|
|  | <p>Національним класифікатором України «Класифікація видів економічної діяльності ДК 009:2010», затвердженим і введеним в дію наказом Держспоживстандарту України від 11.10.2010 р. № 457 (зі змінами)</p> <p>Секція Р Освіта<br/>Розділ 85 Освіта<br/>Група 85.3 Середня освіта<br/>Клас 85.31 Загальна середня освіта</p> <p>Згідно з Національним класифікатором України «Класифікатор професій ДК 003:2010» (затверджено і надано чинності наказом Держспоживстандарту України від 28.07.2020 р. № 327 (зі змінами) фахівці, які здобули освіту за освітньо-професійною програмою Середня освіта (Музичне мистецтво) можуть обіймати такі посади:</p> <p>2320 Вчитель закладу загальної середньої освіти<br/>3476 Керівник аматорського дитячого колективу (гуртка, студії та ін.).</p> |
| <p><b>Академічні права випускників</b></p> | <p>Випускники мають право продовжувати навчання за першим (бакалаврським) рівнем вищої освіти. Набуття додаткових кваліфікацій у системі освіти дорослих.</p>   |
| <p><b>5 – Викладання та оцінювання</b></p> |   |
| <p><b>Викладання та навчання</b></p>       | <p>Студентоцентроване навчання, що характеризується сучасними особистісно зорієнтованими, розвивальними та креативними технологіями й інноваційними методами викладання, спрямованими на вдосконалення освітнього процесу на основі взаємодії викладача та студентської молоді.</p> <p>Основними формами викладання є лекції; семінарські, практичні, лабораторні, індивідуальні заняття; самостійна робота, консультації, підготовка курсової роботи.</p> <p>Навчання за освітньо-професійною програмою передбачає поєднання педагогічної та музично-виконавської діяльності (у творчих колективах, сольоно), використання індивідуальних і колективних форм роботи.</p>   |
| <p><b>Оцінювання</b></p>                   | <p>Оцінювання навчальних досягнень здобувачів фахової передвищої освіти здійснюється за 4-х</p>   |

|   |   |
|---|---|
|   | <p>бальною шкалою («відмінно», «добре», «задовільно», «незадовільно»).</p> <p>Види контролю: поточний, семестровий, підсумковий, самоконтроль, контроль самостійної роботи здобувачів фахової передвищої освіти. Форми контролю: письмове та усне опитування, заліки, екзамени, захист курсової роботи, виконання творчих завдань, звіти про проходження практики, атестація у формі кваліфікаційного іспиту тощо.</p>  |
| <b>6 – Перелік компетентностей випускника</b> |   |
| <b>Інтегральна компетентність</b>             | <p>Вміти вирішувати типові спеціалізовані задачі в галузі середньої освіти та педагогіки або у процесі навчання музичного мистецтва, що вимагає застосування положень і методів педагогічних наук та може характеризуватися певною невизначеністю умов; нести відповідальність за результати своєї діяльності; здійснювати контроль інших осіб у визначених ситуаціях.</p>  |
| <b>Загальні компетентності (ЗК)</b>           | <p>ЗК1 Здатність реалізувати свої права і обов'язки як члена суспільства, усвідомлювати цінності громадянського (вільного демократичного) суспільства та необхідність його сталого розвитку, верховенства права, прав і свобод людини і громадянина в Україні;</p> <p>ЗК2 Здатність зберігати та примножувати моральні, культурні, наукові цінності і досягнення суспільства на основі розуміння історії та закономірностей розвитку предметної області, її місця у загальній системі знань про природу і суспільство та у розвитку суспільства, техніки і технологій, використовувати різні види та форми рухової активності для активного відпочинку та ведення здорового способу життя.</p> <p>ЗК3 Здатність спілкуватися державною мовою як усно, так і письмово.</p> <p>ЗК4 Здатність спілкуватись іноземною мовою.</p> <p>ЗК5 Здатність до міжособистісної взаємодії.</p> <p>ЗК6 Здатність вчитися і оволодівати сучасними знаннями.</p> <p>ЗК7 Здатність застосовувати знання у практичних ситуаціях.</p> <p>ЗК8 Здатність використовувати інформацію та комунікаційні технології.</p> |

**Спеціальні  
компетентності (СК)**

СК1 Здатність враховувати в освітньому процесі вікові особливості учнів.

СК2 Здатність до використання предметних знань в освітньому процесі.

СК3 Здатність до інтеграції предметних знань з різних освітніх галузей.

СК4 Здатність до добору й застосування доцільних форм, методів, технологій та засобів навчання.

СК5 Здатність до використання відкритих ресурсів, інформаційно-комунікаційних та цифрових технологій в освітньому процесі.

СК6 Здатність до формування мотивації та організації пізнавальної діяльності учнів.

СК7 Здатність до спілкування з батьками, колегами, іншими фахівцями з метою педагогічного супроводу.

СК8 Здатність до забезпечення сприятливих умов в освітньому середовищі для кожного учня відповідно до його індивідуальних потреб, можливостей, здібностей та інтересів.

СК9 Здатність до планування освітнього процесу в межах посадових обов'язків .

СК10 Здатність до організації процесу навчання, виховання та розвитку здобувачів освіти.

СК11 Здатність до використання освітніх інновацій у професійній діяльності.

СК12 Здатність до моніторингу педагогічної діяльності та визначення власних професійних потреб.

СК13 Здатність розвивати мовно-комунікативну компетентність учнів.

СК14 Здатність до формування в учнів відповідального ставлення до інформаційно-комунікаційних та цифрових технологій та безпечного їх використання.

СК15 Здатність до попередження булінгу та протидії різними проявами насильства.

СК16 Здатність до інтеграції знань з педагогіки, психології, музичного мистецтва, синтезу мистецтв, інших навчальних предметів та їх застосування у процесі виконання професійних завдань.

СК17 Здатність до використання в освітньому процесі національних та світових систем музичного виховання учнівської молоді, підходів, принципів, методів і форм проведення уроків музичного

|  |   |
|--|---|
|  | <p>мистецтва та інтегрованого курсу «Мистецтво»; володіння програмним інструментарієм дистанційної музичної освіти.</p> <p>СК18 Здатність впроваджувати здоров'язбережувальні технології розвитку особистості засобами музичного мистецтва та працювати з учнями з особливими освітніми потребами.</p> <p>СК19 Здатність до вокальної, диригентсько-хорової та інструментальної інтерпретації музичних творів.</p> <p>СК20 Здатність до здійснення дослідницької і навчально-пізнавальної діяльності та презентації її результатів.</p> <p>СК21 Здатність створювати та реалізовувати власні художні концепції у вокально-виконавській діяльності.</p> <p>СК22 Здатність організовувати сольну і колективну вокально-виконавську діяльність учнів різних вікових груп.</p> <p>СК23 Здатність застосовувати набуті хореографічно-виконавські навички у професійній діяльності.</p> <p>СК24 Здатність до здійснення організаційної, педагогічної, навчально-тренувальної, постановочно-репетиційної та концертно-гастрольної діяльності керівника дитячого хореографічного колективу з урахуванням його професійної та творчої специфіки.</p> |
|--|---|

**7 – Зміст підготовки здобувачів фахової передвищої освіти, сформульований у термінах результатів навчання**

- РН1 Здійснювати професійну діяльність державною мовою як усно, так і письмово.
- РН2 Застосовувати ефективні моделі міжособистісної комунікації як в професійній діяльності, так і поза її межами.
- РН3 Аналізувати можливості професійного розвитку з урахуванням умов педагогічної діяльності та індивідуальних запитів і потреб.
- РН4 Враховувати вікові особливості учнів в освітньому процесі для забезпечення його ефективності.
- РН5 Забезпечувати досягнення результатів навчання, визначених Державними стандартами освіти та типовими освітніми програмами.
- РН6 Застосовувати міжпредметні зв'язки та інтеграцію змісту різних

освітніх галузей в освітньому середовищі.

РН7 Організувати освітній процес з використанням технологій дистанційного навчання.

РН8 Сприяти формуванню мотивації учнів до навчання.

РН9 Використовувати ефективні форми, засоби і стратегії комунікації з батьками, колегами, іншими фахівцями.

РН10 Планувати освітній процес залежно від мети, індивідуальних особливостей учнів, специфіки діяльності закладу освіти.

РН11 Застосовувати інновації у професійній діяльності.

РН12 Оцінювати власну педагогічну діяльність відповідно до визначених критеріїв.

РН13 Формувати в учнів здатність до конструктивної міжособистісної взаємодії.

РН14 Формувати в учнів здатність використовувати інформаційно-комунікаційні та цифрові технології для вирішення навчальних завдань.

РН15 Застосовувати основні стратегії поведінки щодо попередження булінгу та протидії різним проявам насильства

РН16 Володіти теоретико-методологічними знаннями у галузі музичного мистецтва, принципами та закономірностями організації музично-освітнього процесу в закладах загальної середньої освіти; враховувати у процесі музичного навчання та виховання учнів їх індивідуальні та вікові особливості, освітні потреби.

РН17 Демонструвати виконавські навички гри на музичних інструментах.

РН18 Володіти ключовими навичками хорового диригування для здійснення диригентсько-виконавської діяльності та організації вокально-хорової роботи школярів.

РН19 Уміти виконувати вокальні твори різних епох, стилів, жанрів.

РН20 Виявляти здатність до запису нотного тексту, гармонізації мелодичної лінії музичних творів, створення власного акомпанементу шкільного пісенного репертуару.

РН21 Здійснювати дослідницьку і навчально-пізнавальну діяльність у сферах психології, педагогіки, музичної педагогіки та використовувати її результати у професійній діяльності.

РН22 Демонструвати уміння художньої інтерпретації сучасного вокального музичного мистецтва; виявляти сценічну культуру, акторський талант.

РН23 Уміти формувати вокально-виконавський репертуар для учасників вокальної студії, розвивати їх творчий потенціал, вокально-виконавську майстерність.

РН24 Демонструвати достатньо високий рівень виконавсько-хореографічної майстерності, навички відтворення техніки, стилю, манери виконання основних елементів різних видів танцю.

РН25 Уміти створювати танцювальні номери та реалізовувати їх з дитячим хореографічним колективом, враховуючи вікові та індивідуальні особливості дітей.

## 8 – Ресурсне забезпечення реалізації освітньо-професійної програми

|   |  |
|---|--|
| <b>Кадрове забезпечення</b>                             | Кадрове забезпечення освітнього процесу за ОПП «Середня освіта (Музичне мистецтво)» відповідає вимогам Ліцензійних умов провадження освітньої діяльності у сфері фахової передвищої освіти ( <a href="https://zakon.rada.gov.ua/laws/show/1187-2015-%D0%BF#Text">https://zakon.rada.gov.ua/laws/show/1187-2015-%D0%BF#Text</a> ). До освітнього процесу можуть залучатися професіонали з досвідом управлінської, інноваційної, творчої роботи та / або роботи за фахом, а також науково-педагогічні працівники споріднених за ОПП кафедр академії.       |
| <b>Матеріально-технічне забезпечення</b>                | Матеріально-технічне забезпечення відповідає технологічним вимогам Ліцензійних умов провадження освітньої діяльності у сфері фахової передвищої освіти ( <a href="https://zakon.rada.gov.ua/laws/show/1187-2015-%D0%BF#Text">https://zakon.rada.gov.ua/laws/show/1187-2015-%D0%BF#Text</a> ). У коледжі є центр Інтернет-ресурсів, 2 лекційно-концертних зали (актовий зал імені Тадеуша Чацького на 240 місць, зал імені Гуго Колонтая на 130 місць); хореографічний, спортивний та гімнастичний зали; аудиторії для індивідуальних та групових занять. |
| <b>Інформаційне та навчально-методичне забезпечення</b> | Інформаційне забезпечення освітнього процесу передбачає можливість здобувачів фахової передвищої освіти використовувати корпоративний домен Google Workspace for Education, платформу електронного навчання Moodle, бібліотеку, офіційний веб-сайт, кабінет нотної та мистецької літератури.<br>Навчально-методичне забезпечення передбачає наявність навчально-методичного супроводу освітніх компонентів, навчального плану, методичних рекомендацій щодо виконання курсових робіт та проходження усіх видів практики.                                 |

## 9 – Академічна мобільність

|   |   |
|---|---|
| <b>Національна кредитна мобільність</b> | Академічна мобільність здобувачів фахової передвищої освіти забезпечена їх участю в освітньому процесі Коледжу; проходженням навчальної, виробничої та переддипломної практик, проведенням наукових досліджень із можливістю перезарахування в установленому порядку опанованих навчальних дисциплін, практик тощо. |
|---|---|

|  |                          |
|--|--------------------------|
| <b>Міжнародна<br/>кредитна мобільність</b>                             | Не здійснюється          |
| <b>Навчання іноземних<br/>здобувачів фахової<br/>передвищої освіти</b> | Програмою не передбачено |

## 2. Перелік освітніх компонентів і логічна послідовність їх виконання

### 2.1. Перелік освітніх компонентів ОПП

| Код о\к  | Освітні компоненти ОПП (навчальні дисципліни, курсова робота, практики) | Кількість кредитів ЄКТС | Форма підсумкового контролю |
|--|---|-------------------------|-----------------------------|
| 1  | 2   | 3                       | 4                           |
| <b>Обов'язкові освітні компоненти ОПП</b>                        |   |                         |                             |
| <b>Освітні компоненти, що формують загальні компетентності</b>   |   |                         |                             |
| ОК 1   | Історія української державності та культури                             | 3                       | Екзамен                     |
| ОК 2   | Інформаційні технології та технічні засоби навчання                     | 3                       | Залік                       |
| ОК 3   | Українська мова (за професійним спрямуванням)                           | 2                       | Залік                       |
| ОК 4   | Іноземна мова (за професійним спрямуванням)                             | 6                       | Екзамен                     |
| ОК 5   | Безпека життєдіяльності, охорона праці, цивільний захист                | 2                       | Залік                       |
| ОК 6   | Основи філософських знань   | 3                       | Екзамен                     |
| ОК 7   | Фізичне виховання**   |                         |                             |
| <b>Освітні компоненти, що формують спеціальні компетентності</b> |   |                         |                             |
| ОК 8   | Вступ до спеціальності*   | 2                       | Залік                       |
| ОК 9   | Музично-теоретична підготовка:  |                         |                             |
|  | <i>Елементарна теорія музики*</i>                                       | 3                       | Залік                       |
|  | <i>Сольфеджіо*</i>  | 6                       | Екзамен                     |
|  | <i>Гармонія та аналіз музичних форм</i>                                 | 6                       | Екзамен                     |
| ОК 10  | Вокально-хорова підготовка:   |                         |                             |
|  | <i>Постановка голосу*</i>   | 9                       | Залік, екзамен              |
|  | <i>Хорове диригування</i>   | 9                       | Залік, Екзамен              |
|  | <i>Хоровий клас та практика роботи з хором*</i>                         | 13                      | Залік, екзамен              |
|  | <i>Хорознавство</i>   | 1                       | Залік                       |
| ОК 11  | Ритміка та основи хореографії   | 4                       | Залік                       |
| ОК 12  | Психологія  | 6                       | Екзамен                     |
| ОК 13  | Педагогіка  | 6                       | Екзамен                     |
| ОК 14  | Основи інклюзивної освіти   | 2                       | Залік                       |
| ОК 15  | Основи науково-педагогічних досліджень та академічна доброчесність      | 2                       | Залік                       |
| ОК 16  | Музична література:   |                         |                             |
|  | <i>Світова музична література</i>                                       | 5                       | Екзамен                     |

|   |  |            |                |
|---|--|------------|----------------|
|   | <i>Українська народно-музична творчість.<br/>Українська музична література</i>   | 5          | Екзамен        |
| ОК 17   | Теорія і методика навчання мистецтв у закладах освіти:   |            |                |
|   | <i>Методика музичного виховання в закладах дошкільної освіти</i>   | 2          | Екзамен        |
|   | <i>Методика навчання мистецтв у закладах загальної середньої освіти (музичне мистецтво, інтегрований курс «Мистецтво»)</i> | 6          | Екзамен        |
| ОК 18   | Інструментально-виконавська підготовка:  |            |                |
|   | <i>Основний музичний інструмент</i>  | 15,5       | Залік, екзамен |
|   | <i>Додатковий музичний інструмент</i>  | 3          | Залік          |
|   | <i>Акомпанемент</i>  | 3          | Залік          |
|   | <i>Оркестровий клас</i>  | 4,5        | Залік          |
|   | Курсова робота***  | 1          | Захист         |
| <b>Практична підготовка</b>   |  |            |                |
| ОК 19   | Практика з виховної роботи   | 2          | Залік          |
| ОК 20   | Пробні уроки в закладах загальної середньої освіти   | 7          | Залік          |
| ОК 21   | Педагогічна практика в літніх оздоровчих таборах   | 3          | Залік          |
| ОК 22   | Переддипломна практика   | 8          | Залік          |
|   | <b>Атестація здобувачів фахової передвищої освіти</b>  |            |                |
| ОК 23   | Кваліфікаційний іспит  | 2          |                |
| <b>Загальний обсяг обов'язкових компонентів освітньо-професійної програми</b> |  | <b>155</b> |                |
| <b>Освітні компоненти за вибором здобувача освіти:</b>                        |  |            |                |
| <b>Вибірковий блок 1</b>  |  |            |                |
| <b>Додаткова кваліфікація «Керівник вокальної студії»</b>                     |  |            |                |
| ВК 1.1  | Естрадний вокал  | 2,5        | Залік          |
| ВК 1.2  | Акторська майстерність та сценічна культура  | 5          | Екзамен        |
| ВК 1.3  | Аранжування вокально-хорових творів  | 4,5        | Залік          |
| ВК 1.4  | Сучасне музичне мистецтво  | 3          | Залік          |
| ВК 1.5  | Методика навчання естрадного вокалу  | 2          | Залік          |
| ВК 1.6  | Практика з додаткової кваліфікації   | 2          | Залік          |
| <b>Вибірковий блок 2</b>  |  |            |                |
| <b>Додаткова кваліфікація «Керівник дитячого хореографічного колективу»</b>   |  |            |                |
| ВК 2.1  | Теорія та методика класичного танцю  | 2,5        | Залік          |

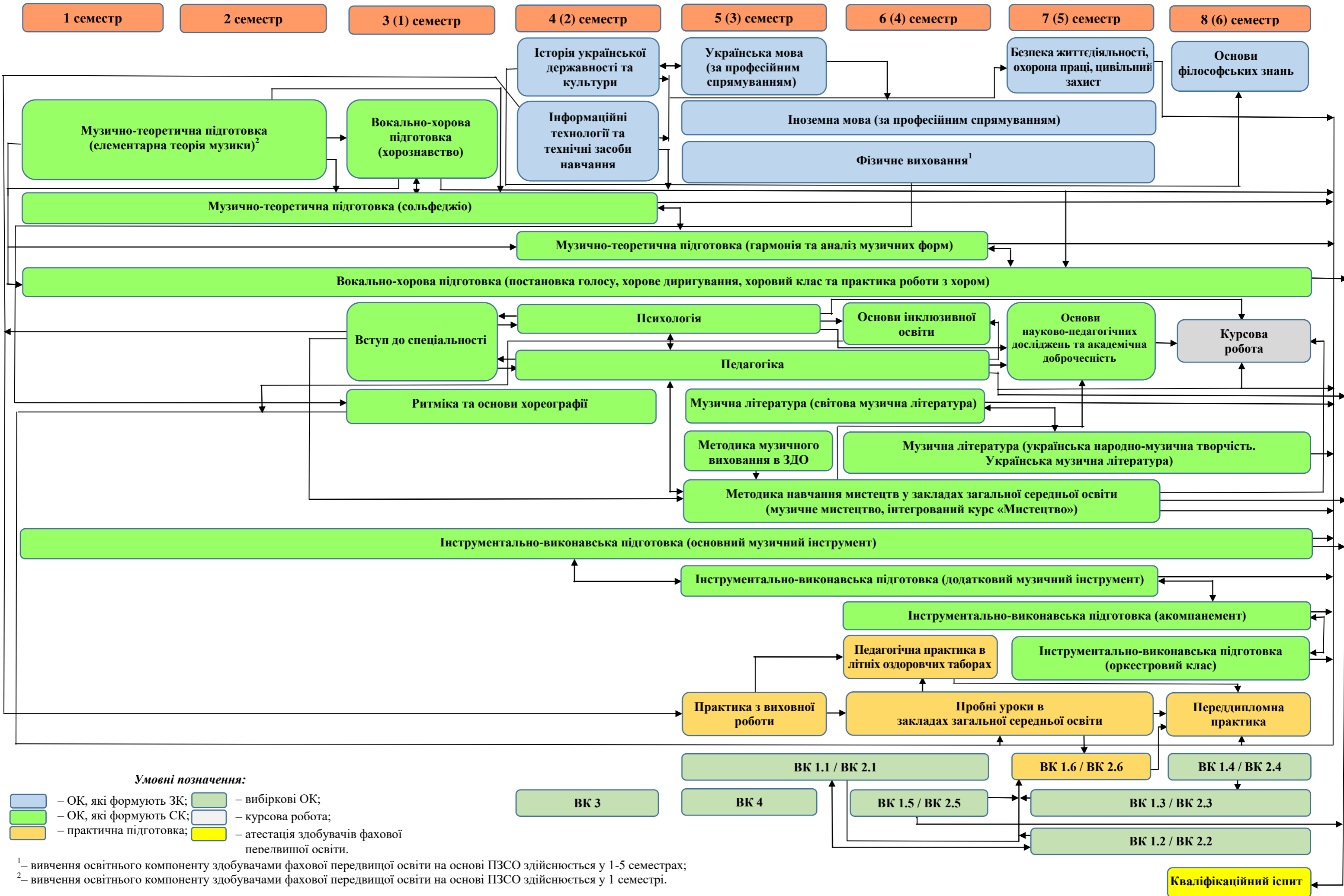
|   |   |            |         |
|---|---|------------|---------|
| ВК 2.2  | Теорія та методика народного танцю                  | 5          | Екзамен |
| ВК 2.3  | Композиція та постановка танцю                      | 4,5        | Залік   |
| ВК 2.4  | Історико-побутовий та сучасний бальний танець       | 3          | Залік   |
| ВК 2.5  | Методика роботи з дитячим хореографічним колективом | 2          | Залік   |
| ВК 2.6  | Практика з додаткової кваліфікації                  | 2          | Залік   |
| <b>Вибір з каталогу освітніх компонентів</b>          |   |            |         |
| ВК 3  | Вибірковий освітній компонент                       | 3          | Залік   |
| ВК 4  | Вибірковий освітній компонент                       | 3          | Залік   |
| <b>Загальний обсяг вибірових освітніх компонентів</b> |   | <b>25</b>  |         |
| <b>Загальний обсяг ОПП</b>                            |   | <b>180</b> |         |

\* – освітній компонент, інтегрований з відповідним навчальним предметом освітньої програми профільної середньої освіти

\*\* – позакредитний освітній компонент

\*\*\* – курсова робота планується як модуль з психології, педагогіки або теорії і методики навчання мистецтв у закладах освіти (за вибором здобувача освіти)

## 2.2 Структурно-логічна схема ОПП



### **3. Форми атестації здобувачів фахової передвищої освіти**

Атестація здобувачів фахової передвищої освіти освітньо-професійної програми «Середня освіта (Музичне мистецтво)» спеціальності А4 Середня освіта (Мистецтво. Музичне мистецтво) здійснюється у формі кваліфікаційного іспиту, спрямованого на перевірку досягнень результатів навчання, визначених державним стандартом та ОПП. Фаховий коледж Кременецької обласної гуманітарно-педагогічної академії ім. Тараса Шевченка на підставі рішення екзаменаційної комісії присуджує особі, яка продемонструвала відповідність результатів навчання вимогам ОПП, освітньо-професійний ступінь фахового молодшого бакалавра та присвоює кваліфікацію «Фаховий молодший бакалавр з середньої освіти за предметною спеціальністю «Мистецтво. Музичне мистецтво». Вчитель-фаховий молодший бакалавр (Середня освіта (Мистецтво. Музичне мистецтво)), керівник вокальної студії / керівник дитячого хореографічного колективу». Особі, яка успішно виконала ОПП Середня освіта (Музичне мистецтво), видають диплом фахового молодшого бакалавра. Атестація здійснюється відкрито і публічно.

### **4. Вимоги до системи внутрішнього забезпечення якості фахової передвищої освіти**

У фаховому коледжі функціонує система забезпечення закладом фахової передвищої освіти якості освітньої діяльності та якості фахової передвищої освіти (система внутрішнього забезпечення якості), яка передбачає здійснення таких процедур і заходів:

1) визначення та оприлюднення політики, принципів та процедур забезпечення якості фахової передвищої освіти, що інтегровані до загальної системи управління закладом фахової передвищої освіти, узгоджені з його стратегією і передбачають залучення внутрішніх та зовнішніх заінтересованих сторін;

2) визначення і послідовне дотримання процедур розроблення освітньо-професійних програм, які забезпечують відповідність їх змісту стандартам фахової передвищої освіти (професійним стандартам – за наявності), декларованим цілям, урахування позицій заінтересованих сторін, чітке визначення кваліфікацій, що присуджуються та/або присвоюються, які мають бути узгоджені з Національною рамкою кваліфікацій;

3) здійснення за участю здобувачів освіти моніторингу та періодичного перегляду освітньо-професійних програм з метою гарантування досягнення встановлених для них цілей та їх відповідності потребам здобувачів фахової передвищої освіти і суспільства, включаючи опитування здобувачів фахової передвищої освіти;

4) забезпечення дотримання вимог правової визначеності, оприлюднення та послідовного дотримання нормативних документів Фахового коледжу Кременецької обласної гуманітарно-педагогічної академії ім. Тараса Шевченка, що регулюють усі стадії підготовки здобувачів фахової передвищої освіти (прийом на навчання, організація освітнього

процесу, визнання результатів навчання, переведення, відрахування, атестація тощо);

5) забезпечення релевантності, надійності, прозорості та об'єктивності оцінювання, що здійснюється у рамках освітнього процесу;

6) визначення та послідовне дотримання вимог щодо компетентності педагогічних (науково-педагогічних) працівників, застосовування чесних і прозорих правил прийняття на роботу та безперервного професійного розвитку персоналу;

7) забезпечення необхідного фінансування освітньої та викладацької діяльності, а також адекватних та доступних освітніх ресурсів і підтримки здобувачів Фахового коледжу Кременецької обласної гуманітарно-педагогічної академії ім. Тараса Шевченка за кожною освітньо-професійною програмою;

8) забезпечення збирання, аналізу і використання відповідної інформації для ефективного управління освітньо-професійними програмами та іншою діяльністю закладу;

9) забезпечення публічної, зрозумілої, точної, об'єктивної, своєчасної та легкодоступної інформації про діяльність Фахового коледжу Кременецької обласної гуманітарно-педагогічної академії ім. Тараса Шевченка та всі освітньо-професійні програми, умови і процедури присвоєння ступеня фахової передвищої освіти та кваліфікацій;

10) забезпечення дотримання академічної доброчесності працівниками Фахового коледжу Кременецької обласної гуманітарно-педагогічної академії ім. Тараса Шевченка та здобувачами фахової передвищої освіти, у тому числі створення і забезпечення функціонування ефективною системи запобігання та виявлення академічного плагіату та інших порушень академічної доброчесності, притягнення порушників до академічної відповідальності;

11) періодичне проходження процедури зовнішнього забезпечення якості фахової передвищої освіти;

12) залучення здобувачів фахової передвищої освіти та роботодавців як повноправних партнерів до процедур і заходів забезпечення якості освіти;

13) забезпечення дотримання студенто-орієнтованого навчання в освітньому процесі;

14) здійснення інших процедур і заходів, визначених законодавством, установчими документами закладів фахової передвищої освіти або відповідно до них.

Система забезпечення якості освітньої діяльності та якості фахової передвищої освіти закладу фахової передвищої освіти (внутрішня система забезпечення якості освіти) за поданням такого закладу може оцінюватися центральним органом виконавчої влади із забезпечення якості освіти або акредитованими ним незалежними установами оцінювання та забезпечення якості фахової передвищої освіти на предмет її відповідності вимогам до системи забезпечення якості фахової передвищої освіти, що затверджуються центральним органом виконавчої влади у сфері освіти і науки за поданням центрального органу виконавчої влади із забезпечення якості освіти.

Особливості затвердження, моніторингу, періодичного перегляду освітньо-професійної програми Середня освіта (Музичне мистецтво) висвітлено у Положенні про організацію освітнього процесу у Фаховому коледжі Кременецької обласної гуманітарно-педагогічної академії ім. Тараса Шевченка ([https://kogpa.edu.ua/images/main\\_dir/college/docs/pol\\_or\\_g\\_osv\\_proc.pdf](https://kogpa.edu.ua/images/main_dir/college/docs/pol_or_g_osv_proc.pdf)).

## **5. Вимоги професійних стандартів**

Професійний стандарт «Вчитель закладу загальної середньої освіти», затвердженого наказом Міністерства освіти і науки України від 29.08.2024 р. № 1225.

<https://mon.gov.ua/npa/pro-zatverdzhennia-profesiinoho-standartu-vchytel-zakladu-zahalnoi-serednoi-osvity>

Відповідно до Державного стандарту, одним із завдань освітньо-професійної програми є формування фахових компетентностей майбутнього вчителя, необхідних для ефективного навчання учнів закладів загальної середньої освіти. Виконання окресленого завдання корелює з основною метою професійної діяльності, задекларованою у Професійному стандарті «Вчитель закладу загальної середньої освіти».

### 6.1. Матриця відповідності компетентностей випускника компонентам освітньо-професійної програми

|      | ОК 1 | ОК 2 | ОК 3 | ОК 4 | ОК 5 | ОК 6 | ОК 7 | ОК 8 | ОК 9 | ОК 10 | ОК 11 | ОК 12 | ОК 13 | ОК 14 | ОК 15 | ОК 16 | ОК 17 | ОК 18 | ОК 19 | ОК 20 | ОК 21 | ОК 22 | ОК 23 |
|------|------|------|------|------|------|------|------|------|------|-------|-------|-------|-------|-------|-------|-------|-------|-------|-------|-------|-------|-------|-------|
| ЗК1  | +    |      |      |      | +    |      |      |      |      |       |       |       |       |       |       |       |       |       |       |       |       |       |       |
| ЗК2  | +    | +    | +    | +    |      | +    | +    | +    | +    | +     | +     | +     | +     |       | +     | +     | +     |       | +     | +     | +     | +     | +     |
| ЗК3  | +    |      | +    |      |      |      |      |      |      | +     |       |       |       |       |       |       | +     |       | +     | +     | +     | +     |       |
| ЗК4  |      |      |      | +    |      |      |      |      |      | +     |       |       |       |       |       |       |       |       |       |       |       |       |       |
| ЗК5  |      |      | +    | +    |      | +    | +    | +    |      |       |       |       | +     | +     |       |       | +     | +     | +     | +     | +     | +     |       |
| ЗК6  | +    | +    |      |      | +    |      |      | +    | +    | +     | +     | +     | +     | +     | +     |       | +     |       | +     | +     | +     | +     |       |
| ЗК7  |      | +    | +    | +    | +    |      |      | +    | +    |       | +     | +     | +     | +     | +     |       | +     | +     | +     | +     | +     | +     | +     |
| ЗК8  |      | +    | +    | +    |      |      |      |      |      |       |       |       |       |       |       |       |       |       | +     | +     | +     | +     |       |
| СК1  |      |      |      |      | +    |      |      | +    |      | +     | +     |       | +     | +     |       |       | +     | +     | +     | +     | +     | +     |       |
| СК2  |      |      |      |      | +    | +    | +    | +    | +    | +     | +     |       | +     | +     | +     | +     | +     |       | +     | +     | +     | +     | +     |
| СК3  | +    | +    |      |      |      |      |      |      |      | +     |       | +     | +     | +     | +     |       | +     |       | +     | +     | +     | +     | +     |
| СК4  |      |      |      |      |      |      |      |      |      |       | +     |       | +     |       |       |       | +     |       | +     | +     | +     | +     |       |
| СК5  |      | +    |      |      |      |      |      |      |      |       |       |       |       |       |       |       | +     |       | +     | +     |       | +     |       |
| СК6  |      |      |      |      |      |      |      | +    |      |       |       | +     |       |       |       |       | +     |       |       | +     | +     | +     |       |
| СК7  |      |      |      |      |      |      |      |      |      |       |       | +     | +     | +     |       |       | +     |       | +     | +     | +     | +     |       |
| СК8  |      |      |      |      | +    |      |      | +    |      |       | +     |       | +     | +     |       |       | +     | +     | +     | +     | +     | +     |       |
| СК9  |      |      |      |      |      |      |      |      |      |       |       |       | +     |       |       |       | +     |       | +     | +     | +     | +     |       |
| СК10 |      |      |      |      |      |      |      |      |      |       |       |       | +     |       |       |       | +     |       | +     | +     | +     | +     |       |
| СК11 |      |      |      |      |      |      |      |      |      |       |       |       | +     |       |       |       | +     |       |       | +     | +     | +     |       |
| СК12 |      |      |      |      |      |      |      |      |      |       |       | +     | +     |       |       |       | +     |       | +     | +     | +     | +     |       |
| СК13 |      |      | +    | +    |      |      |      |      |      |       |       |       |       |       |       |       |       |       |       | +     | +     | +     |       |
| СК14 |      | +    |      |      |      |      |      |      |      |       |       |       |       |       |       |       |       |       | +     |       | +     | +     |       |
| СК15 |      |      |      |      |      |      |      | +    |      | +     | +     | +     | +     |       |       |       | +     |       | +     | +     | +     | +     |       |
| СК16 |      |      |      |      |      |      |      |      | +    | +     |       | +     | +     | +     |       | +     | +     | +     | +     | +     | +     | +     | +     |
| СК17 |      | +    |      |      |      |      |      |      |      |       |       |       |       |       |       | +     | +     |       |       | +     |       | +     |       |
| СК18 |      |      |      |      |      |      |      |      |      | +     | +     |       |       |       |       |       | +     | +     | +     | +     | +     | +     | +     |
| СК19 |      |      |      |      |      |      |      |      | +    | +     |       |       |       |       |       |       | +     | +     |       |       | +     | +     | +     |
| СК20 |      |      |      |      |      |      |      |      |      |       |       | +     | +     |       | +     |       | +     |       |       | +     |       | +     |       |
| СК21 |      |      |      |      |      |      |      |      |      | +     |       |       |       |       |       |       |       |       |       |       |       |       | +     |
| СК22 |      |      |      |      |      |      |      |      | +    | +     |       |       |       |       |       |       | +     |       |       | +     | +     | +     | +     |
| СК23 |      |      |      |      |      |      |      |      |      |       | +     |       |       |       |       |       |       |       |       | +     | +     | +     | +     |
| СК24 |      |      |      |      |      |      |      |      |      |       | +     |       | +     |       |       |       |       |       |       | +     | +     | +     | +     |

## 6.2. Матриця відповідності компетентностей випускника компонентам освітньо-професійної програми

|      | БК 1.1 | БК 1.2 | БК 1.3 | БК 1.4 | БК 1.5 | БК 1.6 | БК 2.1 | БК 2.2 | БК 2.3 | БК 2.4 | БК 2.5 | БК 2.6 |
|------|--------|--------|--------|--------|--------|--------|--------|--------|--------|--------|--------|--------|
| ЗК1  |        |        |        |        |        |        |        |        |        |        |        |        |
| ЗК2  |        |        |        | +      | +      | +      | +      | +      | +      | +      | +      | +      |
| ЗК3  | +      | +      | +      |        | +      | +      | +      | +      | +      |        | +      | +      |
| ЗК4  | +      | +      |        |        |        |        |        |        |        |        |        |        |
| ЗК5  |        |        |        |        | +      | +      | +      | +      | +      | +      | +      | +      |
| ЗК6  |        |        |        |        | +      | +      | +      | +      | +      | +      | +      | +      |
| ЗК7  | +      | +      |        |        | +      | +      | +      | +      | +      |        | +      | +      |
| ЗК8  |        |        |        |        |        | +      |        |        |        |        |        | +      |
| СК1  |        |        |        |        | +      | +      | +      | +      | +      |        | +      | +      |
| СК2  |        |        |        | +      | +      | +      | +      | +      |        |        | +      | +      |
| СК3  |        |        |        |        | +      | +      | +      | +      |        |        | +      | +      |
| СК4  |        |        |        |        | +      | +      | +      | +      | +      |        | +      | +      |
| СК5  |        |        |        |        | +      | +      | +      | +      |        |        | +      | +      |
| СК6  |        |        |        |        | +      | +      | +      | +      | +      |        | +      | +      |
| СК7  |        |        |        |        | +      | +      |        |        |        |        | +      | +      |
| СК8  |        |        |        |        | +      | +      | +      | +      |        |        | +      | +      |
| СК9  |        |        |        |        | +      | +      | +      | +      |        |        | +      | +      |
| СК10 |        |        |        |        | +      | +      | +      | +      |        |        | +      | +      |
| СК11 |        |        |        |        | +      | +      | +      | +      |        |        | +      | +      |
| СК12 |        |        |        |        | +      | +      | +      | +      | +      |        | +      | +      |
| СК13 |        |        |        |        |        | +      |        |        |        |        |        | +      |
| СК14 |        |        |        |        |        | +      |        |        |        |        |        | +      |
| СК15 |        |        |        |        | +      | +      | +      | +      |        |        | +      | +      |
| СК16 |        |        |        | +      | +      | +      | +      | +      | +      | +      | +      | +      |
| СК17 |        |        |        | +      |        | +      |        |        |        |        |        | +      |
| СК18 |        |        |        |        | +      | +      | +      | +      | +      |        | +      | +      |
| СК19 | +      | +      | +      |        | +      | +      |        |        |        |        |        |        |
| СК20 |        |        | +      |        |        | +      |        |        |        |        |        | +      |
| СК21 | +      | +      | +      |        |        | +      |        |        |        |        |        |        |
| СК22 | +      | +      | +      |        | +      | +      |        |        |        |        |        |        |
| СК23 |        |        |        |        |        |        | +      | +      | +      | +      | +      | +      |
| СК24 |        |        |        |        |        |        | +      | +      | +      |        | +      | +      |

### 7.1. Матриця відповідності результатів навчання освітнім компонентам освітньо-професійної програми

|      | ОК 1 | ОК 2 | ОК 3 | ОК 4 | ОК 5 | ОК 6 | ОК 7 | ОК 8 | ОК 9 | ОК 10 | ОК 11 | ОК 12 | ОК 13 | ОК 14 | ОК 15 | ОК 16 | ОК 17 | ОК 18 | ОК 19 | ОК 20 | ОК 21 | ОК 22 | ОК 23 |   |
|------|------|------|------|------|------|------|------|------|------|-------|-------|-------|-------|-------|-------|-------|-------|-------|-------|-------|-------|-------|-------|---|
| PH1  | +    |      | +    |      | +    |      |      |      |      | +     |       |       |       |       | +     |       | +     |       | +     | +     | +     | +     |       |   |
| PH2  | +    | +    | +    | +    | +    | +    | +    | +    |      |       |       | +     | +     | +     |       |       | +     |       | +     | +     | +     | +     |       |   |
| PH3  |      |      | +    | +    |      |      |      | +    |      |       | +     |       | +     | +     | +     |       | +     | +     | +     | +     | +     | +     | +     |   |
| PH4  |      | +    |      |      | +    |      | +    | +    |      |       | +     | +     | +     | +     |       |       | +     | +     | +     | +     | +     | +     |       |   |
| PH5  |      | +    |      |      | +    |      |      | +    |      |       |       |       | +     | +     |       |       | +     |       |       | +     |       | +     |       |   |
| PH6  | +    | +    |      |      | +    | +    |      | +    | +    | +     |       | +     | +     | +     |       | +     | +     |       | +     | +     | +     | +     | +     |   |
| PH7  |      | +    |      |      |      |      |      |      |      |       |       |       |       |       |       |       | +     |       | +     | +     |       | +     |       |   |
| PH8  |      |      |      |      |      |      |      | +    |      | +     | +     | +     | +     |       |       |       | +     |       | +     | +     |       | +     |       |   |
| PH9  |      |      | +    | +    |      |      |      | +    |      |       |       | +     | +     | +     |       |       | +     |       | +     | +     | +     | +     |       |   |
| PH10 |      |      |      |      | +    |      |      | +    |      |       |       | +     | +     | +     |       |       | +     |       | +     | +     |       | +     |       |   |
| PH11 |      | +    |      |      |      |      |      | +    |      |       |       |       | +     |       | +     |       | +     |       | +     | +     |       | +     |       |   |
| PH12 |      |      |      |      |      |      |      | +    |      |       |       |       | +     | +     |       |       | +     |       | +     | +     |       | +     |       |   |
| PH13 |      |      | +    | +    |      | +    | +    | +    |      |       |       | +     | +     | +     |       |       | +     | +     | +     | +     | +     | +     |       |   |
| PH14 |      | +    |      |      |      |      |      |      |      |       |       |       |       |       |       |       |       |       | +     | +     | +     | +     |       |   |
| PH15 |      |      |      |      | +    |      | +    | +    |      |       | +     | +     | +     | +     |       |       | +     |       | +     | +     | +     | +     |       |   |
| PH16 |      |      |      |      |      |      |      |      | +    | +     |       |       |       | +     |       | +     | +     |       |       | +     |       | +     | +     |   |
| PH17 |      |      |      |      |      |      |      |      |      |       |       |       |       |       |       |       |       | +     |       | +     |       | +     | +     |   |
| PH18 |      |      |      |      |      |      |      |      |      | +     |       |       |       |       |       |       |       |       |       | +     |       | +     | +     |   |
| PH19 |      |      |      |      |      |      |      |      |      | +     |       |       |       |       |       |       |       |       |       |       |       | +     | +     |   |
| PH20 |      |      |      |      |      |      |      |      | +    |       |       |       |       |       |       |       |       | +     |       | +     |       | +     |       |   |
| PH21 |      |      |      |      |      |      |      |      |      |       |       | +     | +     |       | +     |       | +     |       |       | +     |       | +     |       |   |
| PH22 |      |      |      |      |      |      |      |      |      | +     |       |       |       |       |       |       |       |       |       |       |       | +     | +     | + |
| PH23 |      |      |      |      |      |      |      |      |      | +     |       |       |       |       |       | +     |       |       |       |       |       | +     | +     |   |
| PH24 |      |      |      |      |      |      |      |      |      |       | +     |       |       |       |       |       |       |       |       |       |       | +     | +     | + |
| PH25 |      |      |      |      |      |      |      |      |      |       |       |       |       |       |       |       |       |       |       |       |       | +     | +     | + |

## 7.2. Матриця відповідності результатів навчання освітнім компонентам освітньо-професійної програми

|      | БК 1.1 | БК 1.2 | БК 1.3 | БК 1.4 | БК 1.5 | БК 1.6 | БК 2.1 | БК 2.2 | БК 2.3 | БК 2.4 | БК 2.5 | БК 2.6 |
|------|--------|--------|--------|--------|--------|--------|--------|--------|--------|--------|--------|--------|
| PH1  | +      | +      |        | +      | +      | +      | +      | +      | +      |        | +      | +      |
| PH2  |        |        |        |        | +      | +      | +      | +      | +      | +      | +      | +      |
| PH3  |        | +      |        |        | +      | +      | +      | +      | +      | +      | +      | +      |
| PH4  | +      |        |        |        | +      | +      | +      | +      | +      |        | +      | +      |
| PH5  |        |        |        |        |        |        |        |        |        |        |        |        |
| PH6  |        |        | +      | +      | +      | +      |        |        |        |        | +      | +      |
| PH7  |        |        |        |        | +      | +      |        |        |        |        | +      | +      |
| PH8  |        |        |        |        | +      | +      | +      | +      | +      |        | +      | +      |
| PH9  |        |        |        |        |        | +      |        |        |        |        |        | +      |
| PH10 |        |        |        |        | +      | +      | +      | +      | +      |        | +      | +      |
| PH11 |        | +      |        |        | +      | +      | +      | +      | +      |        | +      | +      |
| PH12 |        |        |        |        | +      | +      | +      | +      | +      |        | +      | +      |
| PH13 |        |        |        |        | +      | +      | +      | +      | +      |        | +      | +      |
| PH14 |        |        |        |        |        | +      | +      | +      |        |        |        | +      |
| PH15 |        |        |        |        | +      | +      | +      | +      |        |        | +      | +      |
| PH16 |        |        |        | +      | +      | +      | +      | +      |        |        | +      | +      |
| PH17 |        |        |        |        |        |        |        |        |        |        |        |        |
| PH18 |        |        |        |        |        | +      |        |        |        |        |        |        |
| PH19 | +      |        |        |        |        | +      |        |        |        |        |        |        |
| PH20 |        |        | +      |        |        | +      |        |        |        |        |        |        |
| PH21 |        |        |        |        |        |        |        |        |        |        |        |        |
| PH22 | +      | +      |        |        |        | +      |        |        |        |        |        |        |
| PH23 | +      |        | +      | +      | +      | +      |        |        |        |        |        |        |
| PH24 |        |        |        |        |        |        | +      | +      | +      | +      |        | +      |
| PH25 |        |        |        |        |        |        |        | +      | +      |        | +      | +      |

## 8. Матриця відповідності результатів навчання та компетентностей

| Результати навчання | Компетентності          |     |     |     |     |     |     |     |                           |     |     |     |     |     |     |     |     |      |      |      |      |      |      |      |      |      |      |      |      |      |      |      |   |   |
|---------------------|-------------------------|-----|-----|-----|-----|-----|-----|-----|---------------------------|-----|-----|-----|-----|-----|-----|-----|-----|------|------|------|------|------|------|------|------|------|------|------|------|------|------|------|---|---|
|                     | Загальні компетентності |     |     |     |     |     |     |     | Спеціальні компетентності |     |     |     |     |     |     |     |     |      |      |      |      |      |      |      |      |      |      |      |      |      |      |      |   |   |
|                     | ЗК1                     | ЗК2 | ЗК3 | ЗК4 | ЗК5 | ЗК6 | ЗК7 | ЗК8 | СК1                       | СК2 | СК3 | СК4 | СК5 | СК6 | СК7 | СК8 | СК9 | СК10 | СК11 | СК12 | СК13 | СК14 | СК15 | СК16 | СК17 | СК18 | СК19 | СК20 | СК21 | СК22 | СК23 | СК24 |   |   |
| PH1                 | +                       |     | +   |     | +   | +   | +   |     | +                         |     |     |     |     | +   | +   | +   |     |      |      |      | +    | +    | +    |      | +    |      | +    | +    | +    | +    |      | +    |   |   |
| PH2                 | +                       |     |     |     | +   | +   |     | +   |                           |     |     |     |     |     | +   | +   | +   |      |      |      | +    | +    | +    | +    | +    |      |      |      | +    | +    |      | +    |   |   |
| PH3                 |                         |     |     |     |     |     | +   |     |                           |     |     |     |     |     |     |     |     |      | +    | +    |      |      |      |      |      | +    | +    | +    |      | +    | +    |      |   |   |
| PH4                 |                         |     |     |     | +   |     |     |     | +                         |     |     | +   |     |     | +   |     |     | +    |      |      | +    | +    | +    | +    | +    |      |      |      |      | +    |      | +    |   |   |
| PH5                 |                         |     |     |     |     |     | +   | +   |                           | +   | +   |     |     |     |     |     | +   |      |      |      |      |      |      | +    | +    | +    |      |      |      |      |      |      |   |   |
| PH6                 |                         |     |     | +   |     |     | +   |     |                           |     | +   | +   |     |     |     |     |     | +    |      |      |      |      |      | +    | +    |      |      |      |      |      | +    | +    |   |   |
| PH7                 |                         |     |     |     |     | +   | +   | +   | +                         |     | +   | +   | +   |     |     |     | +   | +    | +    |      |      | +    |      |      | +    |      |      |      |      |      |      |      |   |   |
| PH8                 |                         |     | +   |     | +   |     | +   |     | +                         | +   |     | +   |     | +   |     |     |     | +    |      |      |      |      |      |      | +    | +    |      |      |      |      | +    |      | + |   |
| PH9                 |                         | +   | +   |     | +   |     |     |     |                           |     |     |     | +   |     | +   |     |     |      |      |      |      |      |      | +    | +    | +    |      |      |      |      |      | +    | + |   |
| PH10                |                         | +   |     |     |     | +   | +   |     | +                         | +   |     | +   |     |     |     | +   | +   | +    | +    |      |      |      |      | +    | +    | +    |      |      |      | +    |      | +    | + |   |
| PH11                |                         | +   |     | +   |     | +   | +   |     | +                         | +   | +   | +   | +   |     | +   |     |     |      | +    | +    |      |      |      |      | +    |      |      | +    |      | +    |      | +    | + |   |
| PH12                |                         | +   |     |     |     |     | +   |     |                           |     |     |     |     |     |     |     |     |      | +    | +    |      |      |      |      | +    |      |      |      |      |      |      |      |   |   |
| PH13                | +                       |     | +   |     | +   |     |     |     | +                         |     |     |     |     |     | +   |     |     |      |      |      | +    |      | +    |      | +    | +    |      |      |      | +    |      | +    | + |   |
| PH14                |                         | +   |     |     |     |     |     |     | +                         |     |     | +   | +   |     |     | +   |     |      |      |      |      | +    |      |      | +    |      |      |      |      |      |      |      |   |   |
| PH15                | +                       |     |     |     | +   |     |     |     | +                         |     |     |     |     |     | +   | +   |     |      |      |      | +    |      | +    | +    |      | +    |      |      |      | +    |      | +    | + |   |
| PH16                |                         | +   | +   |     | +   | +   | +   | +   | +                         | +   | +   | +   | +   | +   |     | +   | +   | +    | +    |      | +    | +    | +    | +    | +    | +    |      | +    |      | +    |      | +    |   |   |
| PH17                |                         |     |     |     |     | +   | +   |     |                           |     |     |     |     |     |     |     |     |      |      |      |      |      |      |      |      |      |      |      |      |      |      |      |   |   |
| PH18                |                         |     | +   |     | +   |     | +   | +   | +                         |     | +   |     |     |     |     |     |     | +    | +    |      | +    |      |      | +    | +    | +    | +    |      |      | +    |      | +    |   |   |
| PH19                |                         | +   | +   | +   |     |     | +   |     |                           |     |     |     |     |     |     |     |     |      |      |      |      |      |      |      |      |      | +    |      | +    |      | +    |      |   |   |
| PH20                |                         |     |     |     |     | +   | +   |     | +                         | +   |     |     |     |     |     | +   |     |      |      |      |      |      |      | +    |      |      | +    |      | +    | +    | +    |      | + |   |
| PH21                |                         | +   | +   |     |     | +   | +   |     |                           |     | +   |     |     |     |     |     |     |      | +    |      |      |      |      |      |      |      |      | +    |      | +    |      |      |   |   |
| PH22                |                         | +   | +   | +   | +   | +   | +   |     |                           |     |     |     |     |     |     |     |     |      |      |      |      |      |      |      |      |      | +    |      | +    |      |      |      |   |   |
| PH23                |                         |     |     | +   | +   | +   | +   | +   | +                         | +   |     | +   |     |     | +   | +   | +   | +    |      | +    |      | +    | +    |      | +    |      |      |      |      | +    |      | +    |   |   |
| PH24                |                         | +   |     |     | +   | +   | +   |     |                           |     |     |     |     |     |     |     |     |      |      |      |      |      |      |      |      |      |      |      |      |      |      | +    |   |   |
| PH25                |                         | +   |     |     | +   | +   | +   | +   | +                         | +   |     | +   |     |     | +   | +   | +   | +    |      | +    |      | +    | +    |      | +    |      |      |      |      |      | +    | +    | + | + |