

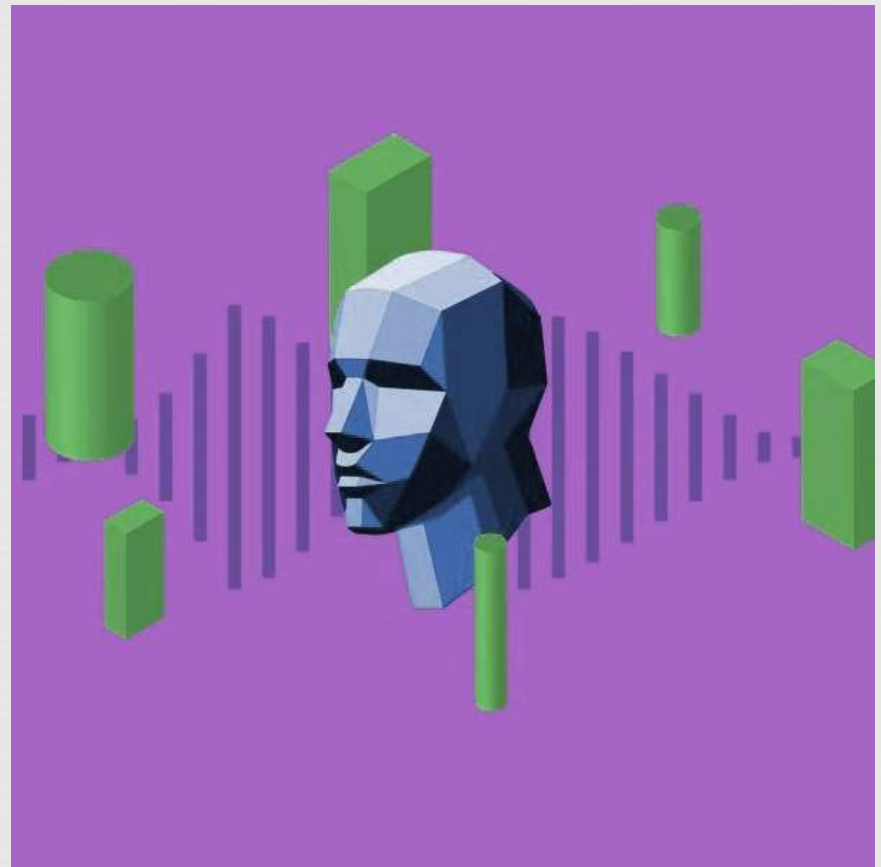
ЕКОЛОГІЧНЕ КРАЄЗНАВСТВО



Мета курсу:



☞ набуття майбутніми учителями компетентностей, необхідних для організації занять з екологічного краєзнавства у закладах загальної середньої освіти

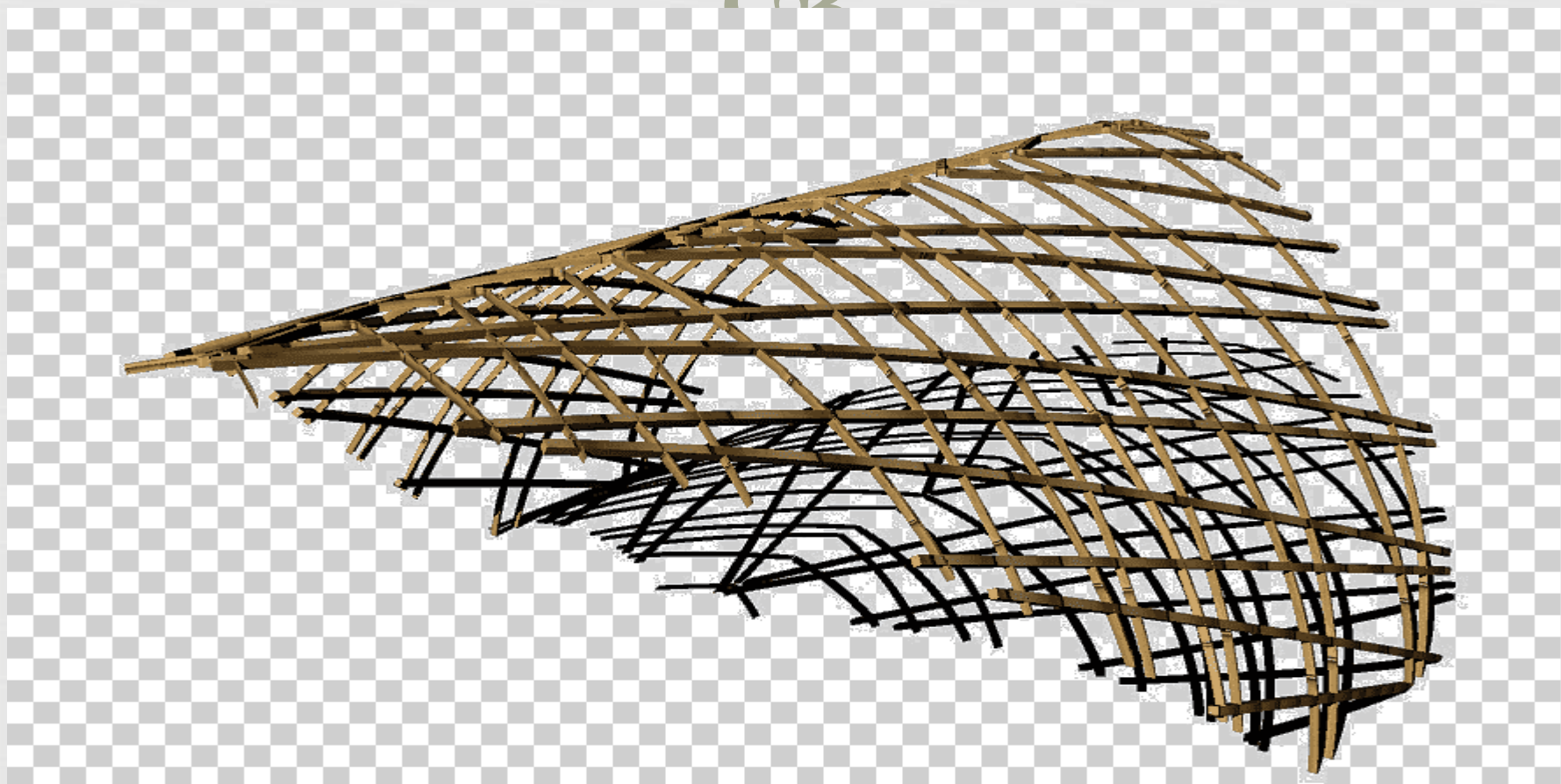


ЗАВДАННЯ ОСВІТНЬОГО КОМПОНЕНТУ (формування компетентностей)

- *1. Пізнавальна компетентність:* уміння вивчати об'єкти живої і неживої природи, уміння досліджувати навколишнє природне середовище, відшукувати причини явищ.
- *2. Практична компетентність:* оволодіння навичками пошуково-дослідницької діяльності, вміння описувати краєзнавчі об'єкти, оформляти польовий зошит та щоденник досліджень за обраною темою, здатність здобувати, аналізувати і перетворювати інформацію, оперувати науковими знаннями та фактичним матеріалом.
- *3. Творча компетентність:* набуття досвіду власної творчої діяльності, розвиток просторового і логічного мислення, здатності проявляти творчу ініціативу, формування стійкого інтересу до пошуково-дослідницької діяльності, системного мислення, вміння бачити зв'язок природничих наук з іншими предметами шкільного курсу, виховання потреби у творчій самореалізації та духовному самовдосконаленні, брати участь в екскурсіях, експедиціях, екотурах, акціях, конференціях, пошуковій та дослідницькій роботі.
- *4. Соціальна компетентність:* здатність до співробітництва, соціальна активність, розуміння взаємозв'язку між індивідуальною свободою, правами та громадянською відповідальністю, виховання культури спілкування, свідомого ставлення до власної безпеки та безпеки оточуючих, збереження та примноження природної спадщини, культури, звичаїв, традицій українського народу, виховання доброзичливості, вміння працювати в колективі.

СТРУКТУРА КУРСУ

СЗ




Змістовий модуль 1. Загальні засади організації краєзнавчої роботи у загальноосвітніх та позашкільних навчальних зкладах

Тема 1. Вступ

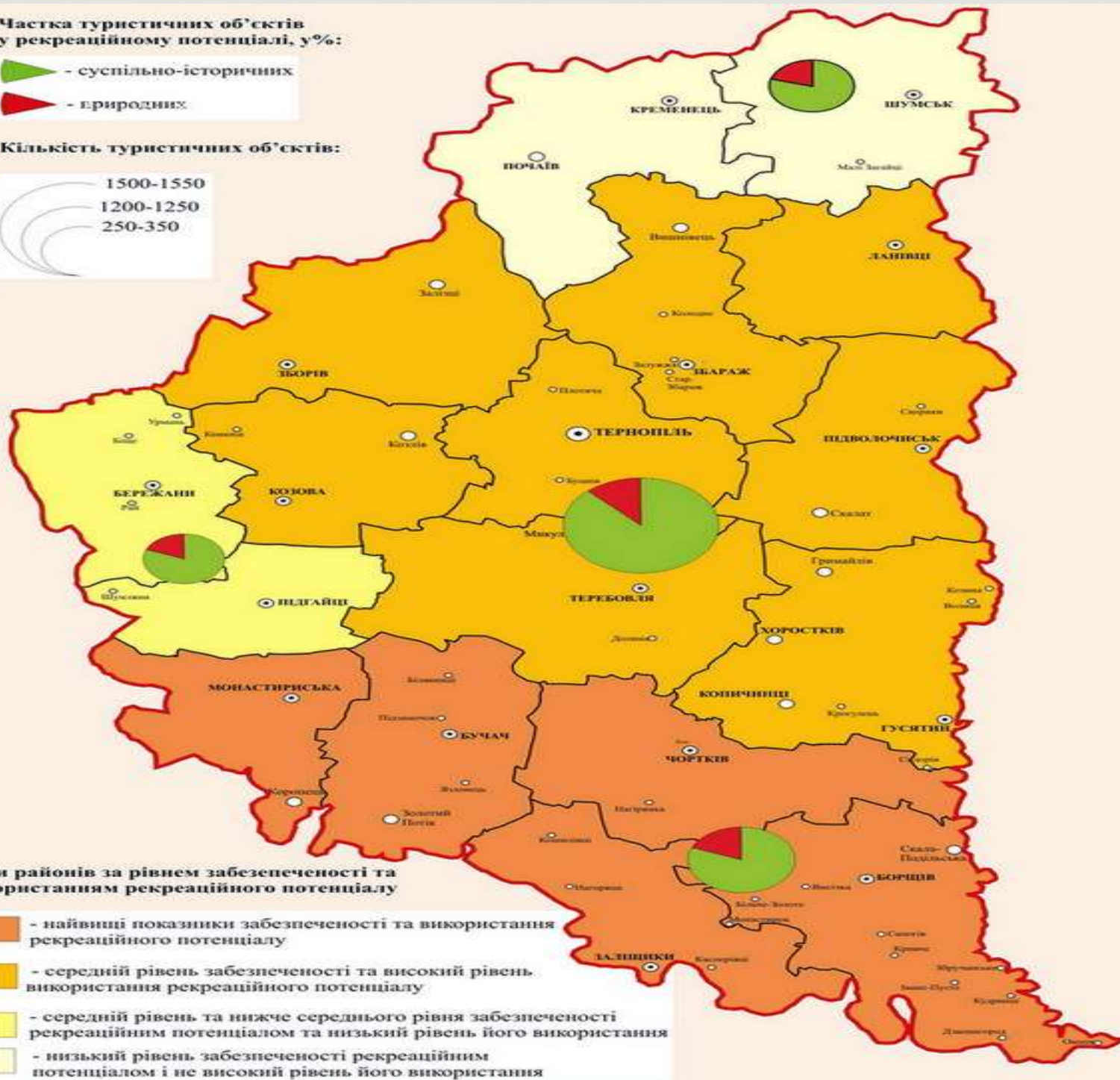
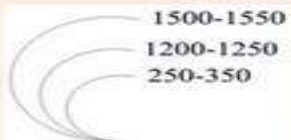
Тема 2. Забезпечення безпечних умов проведення
навчальних занять та краєзнавчих подорожей

Тема 3. Туристсько-краєзнавчі можливості рідного
краю

Частка туристичних об'єктів у рекреаційному потенціалі, у%:

-  - суспільно-історичних
-  - природних

Кількість туристичних об'єктів:



Змістовий модуль 2. ЕКОЛОГІЧНЕ КРАЄЗНАВСТВО

Тема 4. Природа рідного краю.

Тема 5. Обладнання та документація для краєзнавчих досліджень

Тема 6. Напрями та зміст вивчення природи рідного краю.
Організація і проведення краєзнавчих досліджень

Тема 7. Організація і проведення еколого-краєзнавчих експедицій

Тема 8. Природоохоронна діяльність

Тема 4. Природа рідного краю.



Тема 5. Обладнання та документація для краєзнавчих досліджень



Тема 6. Напрями та зміст вивчення природи рідного краю. Організація і проведення краєзнавчих досліджень



Тема 7. Організація і проведення еколого-краєзнавчих експедицій



Тема 8. Природоохоронна діяльність



ТЕМАТИКА ПРАКТИЧНИХ РОБІТ

Аналіз нормативних документів щодо організації краєзнавчих досліджень екологічного спрямування у загальноосвітніх та позашкільних закладах України.

Правила проведення туристських подорожей з учнівською та студентською молоддю.

Складання систематичної, морфологічної, екологічної, природоохоронної характеристики типових природних об'єктів рідного краю.

Розробка бланків опису природних об'єктів, їх заповнення під час експедицій.

Проведення краєзнавчих досліджень на місцевості. Обробка і аналіз матеріалів досліджень. Представлення і обговорення результатів досліджень.

Підготовка до навчальної експедиції. Польовий щоденник та зошит. Звіт.

Ознайомлення з Положеннями та Умовами проведення різних масових заходів: туристсько-краєзнавчі експедиції, акції, зльоти, форуми, конференції тощо.

Підготовка та участь у масових заходах.

Підготовка творчих робіт (малюнки, фото, карикатури, вірші, поеми, проза, фантастичні оповідання, статті, репортажі тощо) з використанням місцевих матеріалів на тему «Головні екологічні закони».

Дякую за увагу!

СВ

