

# **ЗВІТ ПРО ПРОХОДЖЕННЯ НАВЧАЛЬНОЇ ПРАКТИКИ НА ПІДПРИЄМСТВАХ ТА В УСТАНОВАХ**

Підготували: студенти 31Е групи,  
спеціальності 101 Екологія  
Керівник: канд. с-г наук,  
старший викладач Бондар О. Б.,

## **Розділ 1. Аналіз структури та функціонування національного парку «Кременецькі гори»**

1.1 Загальна характеристика природних умов

1.2 Рослинний світ

1.3 Історія створення та характеристика структури парку. Ознайомлення з матеріалами ландшафтної таксації насаджень

1.4 Роль відділу еколого-освітньої роботи, господарського забезпечення та рекреаційного благоустрою парку

1.5 План науково-дослідної роботи

1.6 Роль еколога-фахівця в даній організації

## **Розділ 2. Аналіз структури та функціонування Кременецького ботанічного саду**

2.1 Загальна характеристика природних умов

2.2 Історія створення та характеристика структури ботанічного саду

2.3 Ознайомлення з матеріалами ландшафтної таксації насаджень

2.4 Роль відділу державної охорони природно-заповідного фонду та секторів екологічної освіти і рекреаційного благоустрою

2.5 План науково-дослідної роботи

2.6 Роль еколога-фахівця в даній організації

## **Розділ 3. Управління екології та природних ресурсів Тернопільської ОДА**

3.1 Історія створення та характеристика структури управління екології та природних ресурсів Тернопільської ОДА

3.2 Природні ресурси (природно-заповідний фонд, рослинний й тваринний світ, надра, земельні та водні ресурси, екологічна мережа)

3.3 Регулятивна діяльність (оцінка впливу на довкілля, стратегічна екологічна оцінка, дозвільна діяльність, поводження з відходами, використання природних ресурсів) та стан довкілля (порядок здійснення та суб'єкти моніторингу, регіональна доповідь про стан навколишнього природного середовища, інформаційно-аналітична довідка про стан довкілля і екологічний паспорт)

3.4 Роль еколога-фахівця в даній організації

## **Розділ 4. Червонокнижні види рослин**

Висновки

Список використаних джерел

**Метою практики** є закріплення і поглиблення теоретичних знань, набутих під час аудиторного навчання, формування навчально-виробничих компетентностей екологів та її складових для майбутньої професійної діяльності.

**Завданнями практики** є ознайомлення із загальною структурою НДІ, промислового підприємства, організації та визначення функцій лабораторій та відділів з охорони навколишнього середовища, де проходить практика.

### **Задачі практики:**

- вивчення загальної структури і організації праці на підприємствах та в установах ;
- ознайомлення з організацією науково-дослідницьких робіт;
- поглиблення теоретичних знань, які сприяють формуванню екологічного світогляду та тісного взаємозв'язку між компонентами природних систем і функціонуванням інженерних систем міста;
- дослідження ендемічних і екзотичних процесів та закономірностей їх прояву під впливом антропогенних факторів;
- проведення моніторингу та оцінка поточного стану навколишнього середовища.
- виконання самостійних навчально-дослідницьких робіт зі спостереженням за об'єктами флори і фауни;
- залучення студентів до самостійної науково-дослідної роботи, а також збору матеріалів для виконання курсової роботи.



# Розділ 1. Аналіз структури та функціонування національного парку «Кременецькі гори»

## 1.1 Загальна характеристика природних умов


На території Парку нараховано 451 видів тварин, з них до Червоної книги України (ЧКУ) віднесено 41 вид, до регіонально рідкісних у Тернопільській області – 11, до додатків Боннської конвенції – 61 та Бернської конвенції – 188, до списку СИТЕС – 22, до Європейського червоного списку – 12 та до додатків МСОП IUCN Red List – 6. Клас комахи налічує 197 видів, серед яких найвищим видовим багатством відзначаються твердокрилі. На території Парку відомо 60 наземних молюсків. Фауну хребетних Парку репрезентують представники чотирьох класів, серед яких переважають птахи. У межах Парку відмічено 145 видів птахів. Серед них 14 видів занесено до ЧКУ. Земноводні на території Парку представлені 8 видами. На території Парку відмічено 36 видів ссавців, з них 10 червонокнижних.



# Схема-карта національного природного парку «Кременецькі гори»

## Функціональні зони:

-  - заповідна зона;
-  - зона регульованої рекреації;
-  - зона стаціонарної рекреації;
-  - господарська зона;

 - МЕЖІ ПАРКУ "КРЕМЕНЕЦЬКІ ГОРИ"

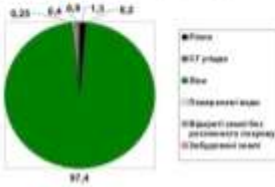
63 - номери лісових кварталів;

 - території природно-заповідного фонду

Масштаб 1 : 100 000



## Структура земельних угідь Парку "Кременецькі гори"




## Межі природоохоронних науково-дослідних відділень:

 Маслятинське

 Білокриницьке

 Угорське

 Територія, що увійшла до складу Парку без вилучення у землекористувачів

## НОМЕР НА КАРТОСХЕМІ ВІДПОВІДАЄ МІСЦЕЗНАХОДЖЕННЮ ТЕРИТОРІЇ ТА ОБ'ЄКТУ ПРИРОДНО-ЗАПОВІДНОГО ФОНДУ

- 1 - "Веселівський" - ботанічний заказник загальнодержавного значення;
- 2 - Кременецький ботанічний сад загальнодержавного значення;
- 3 - "Мала Андруга" - ботанічний заказник місцевого значення;
- 4 - "Білокриницький" - загальнозоологічний заказник місцевого значення;
- 5 - "Малобережський" - гідрологічний заказник місцевого значення;
- 6 - "Заброддя" - загальнозоологічний заказник місцевого значення;
- 7 - "Довжоцький" - ботанічний заказник загальнодержавного значення;
- 8 - "Волинський" - загальнозоологічний заказник місцевого значення;
- 9 - "Людвигице" - загальнозоологічний заказник місцевого значення.

## 1.2 Рослинний світ

У природному рослинному покриві національного природного парку «Кременецькі гори» переважають ліси 93%. Флора Кременецьких гір багата і різноманітна. За геоботанічним районуванням Парк знаходиться у межах Європейської широколистянолісової області, Центральноєвропейської провінції, Південнопольсько-Західноподільської підпровінції, Опільсько-Кременецького округу букових, грабово-дубових лісів, справжніх та остепнених лук і лучних степів.

Флора Парку нараховує 1181 вид вищих судинних рослин, з них судинні – 781, мохоподібні – 104, гриби – 294 види.

За узагальненими даними видовий склад мохоподібних Парку налічує 104 види, які належать до відділів *Neuracophyta* (4 види) та *Bryophyta* (100 видів).



### 1.3 Історія створення та характеристика структури парку. Ознайомлення з матеріалами ландшафтної таксації насаджень

Перші заповідні об'єкти на території сучасного Парку були створені у 30-ті роки ХХ століття, це – «Скельний резерват на околиці м. Кременець в районі вул. Княжої» та «Скельний резерват гори Замкової (Бони) під Кременцем». Історія створення Парку сягає середини ХХ століття, коли в 1957 році фахівцями з охорони природи Академії наук СРСР був прийнятий спеціальний план географічної мережі заповідників, згідно з яким на Тернопільщині планувалось створити заповідник «Кременецькі гори».

Наступним етапом формування природно-заповідного фонду території було створення трьох геологічних пам'яток природи: однієї, загальнодержавного значення – «Кременецькі гори», на площі 1000 га Утворення філії «Кременецькі гори» природного заповідника «Медобори» дало можливість взяти під ефективну охорону та збереження унікальні природні комплекси, частину Кременецьких гір і слугувало першим етапом для створення майбутнього національного природного парку. У грудні 2011 року було затверджено положення про національний природний парк «Кременецькі гори» .



#### 1.4 Роль відділу еколого-освітньої роботи, господарського забезпечення та рекреаційного благоустрою парку

Діяльність відділу здійснюється по науковим напрямкам: інвентаризація об'єктів флори, фауни, а також усіх природних комплексів і окремих природних об'єктів на його території; дослідження та аналіз динаміки зміни природних комплексів та об'єктів, екосистем та клімату; вивчення природних комплексів, об'єктів та їх змін в умовах рекреаційного використання, розробка та надання наукових рекомендацій з питань зменшення впливу рекреаційної діяльності на природні комплекси та об'єкти Парку; створення наукових основ охорони, відтворення і використання біорізноманіття.

При науково-дослідному відділі функціонує неструктурна науково-дослідна лабораторія «Екологічного моніторингу та проблем біорізноманіття», яка не має самостійного балансу та статусу юридичної особи.

Основними завданнями НДЛ є проведення досліджень згідно з планом науково-дослідних робіт відділу у відповідності з пріоритетами, що визначені Проектом організації території Парку, а також виконання прикладних розробок за напрямками наукової, природоохоронної та еколого-освітньої діяльності. Функціонує також гербарій та наукова бібліотека.





## 1.5 План науково-дослідної роботи



Розглянуто та рекомендовано до затвердження рішенням науково-технічної ради протокол №32 від 23 грудня 2020 року



### ПЛАН РОБОТИ НАУКОВО-ТЕХНІЧНОЇ РАДИ НАЦІОНАЛЬНОГО ПРИРОДНОГО ПАРКУ «КРЕМЕНЕЦЬКІ ГОРИ» НА 2021 Р.

Місяць	Порядок денний	Виконавці
Червень	Про організацію роботи Парку за I півріччя 2021 року	Штогун М. О.
	Розгляд та затвердження рішень бюро науково-технічної ради	Росіцький А. Я.
	Про хід виконання завдань, передбачених Проектом організації території з питань науково-дослідної діяльності Парку за I півріччя 2021 року та виконання програми Літопису природи за 2020 рік	Штогун А. О.
	Облаштування нових та підтримання в належному стані існуючих еколого-туристичних та велосипедних маршрутів, інформаційних знаків на території Парку	Шовковлас Ф. М.
	Підготовка до пожежонебезпечного сезону. Про результати проведення оперативної – профілактичних рейдів	Росіцький А. Я.
	Про стан створення та проведення догляду за лісовими культурами	Росіцький А. Я., Васірук А. М., Мельник І. О., Лизук І. С.
	Еколого-освітня діяльність національного природного парку «Кременецькі гори» як запорука підвищення екологічної освіченості громадянського суспільства	Тимошенко О. Л.
	Про роботу Угорського ПНДВ: хід ремонтних робіт, облаштування еколого-пізнавальної стежки для адміністрування та екологічного класу	Васірук А. М., Тимошенко О. Л.
	Про терміни завершення робіт та виготовлення орвстановочних документів на право користування земельних ділянках (землі природно-заповідного фонду) відзначених Указом Президента України	Штогун М. О., Шовковлас Ф. М.
	Розгляд та затвердження лімітів на використання природних ресурсів на 2022 рік	Росіцький А. Я., Штогун А. О.
Різне		

Грудень	Підведення підсумків роботи ННП за 2021 р., виконання заходів Проекту організації території та огляд плану роботи Парку на 2022 рік	Штогун М. О.
	Розгляд та затвердження рішень бюро науково-технічної ради	Росіцький А. Я.
	Про наукову діяльність у 2021 році та перспективи її удосконалення на 2022 рік	Штогун А. О.
	Про підсумки роботи відділу господарського забезпечення та рекреаційного благоустрою	Шовковлас Ф. М.
	Про стан виконання плану еколого-освітньої роботи ННП «Кременецькі гори» за 2021 р.	Тимошенко О. Л.
	Про підсумки роботи служби державної охорони Парку за 2021 р.	Росіцький А. Я.
	Про підсумки фінансово-господарської діяльності в 2021 році та планові заходи щодо фінансової стабільності та подальшого розвитку Парку на 2022 рік. Звіт про рух коштів спецфонду за 2021 рік	Циганок С. М.
	Розгляд річних планів заходів та планів науково-технічних рад ННП та тематичних планів по структурних підрозділах Парку на 2022 р.	Штогун А. О.
	Виконання природоохоронних заходів згідно Проекту організації території та стан лісових комплексів територій ПНДВ	Росіцький А. Я., Васірук А. М., Мельник І. О., Лизук І. С.
	Затвердження проектів створення лісових культур на 2021 рік.	Росіцький А. Я.
Різне		

Секретар науково-технічної ради

Андрій РОСІЦЬКИЙ

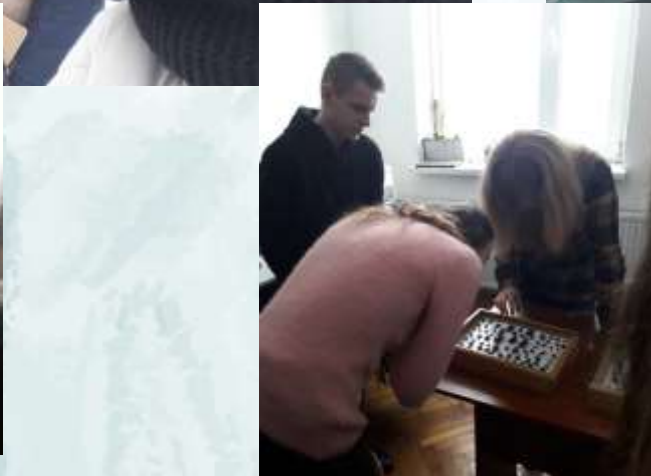
Погоджено:

Начальник науково-дослідного відділу

Андрій ШТОГУН

## 1.6 Роль еколога-фахівця в даній організації

Еколог-фахівець виконує своє основне завдання – збереження, відтворення цінних природних та історико-культурних компонентів і природних об'єктів, організовує, а також здійснює науково-дослідні роботи з вивчення природних екосистем, їх змін в умовах рекреаційного використання, розроблює та впроваджує наукові рекомендації з питань охорони навколишнього природного середовища, відтворення окремих видів флори і фауни, підтримання та збереження екологічної природної рівноваги в регіоні.



## Розділ 2. Аналіз структури та функціонування Кременецького ботанічного саду

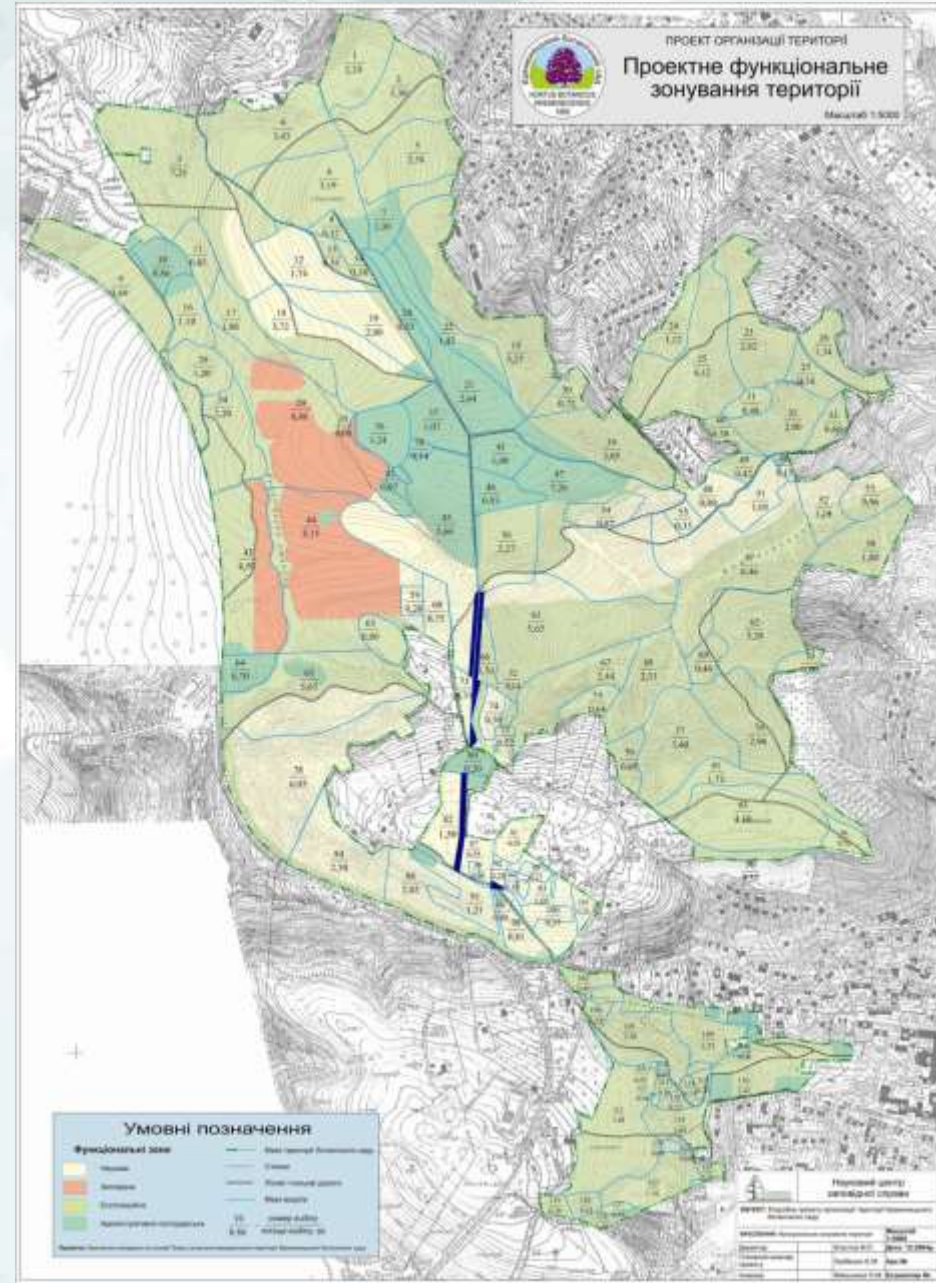
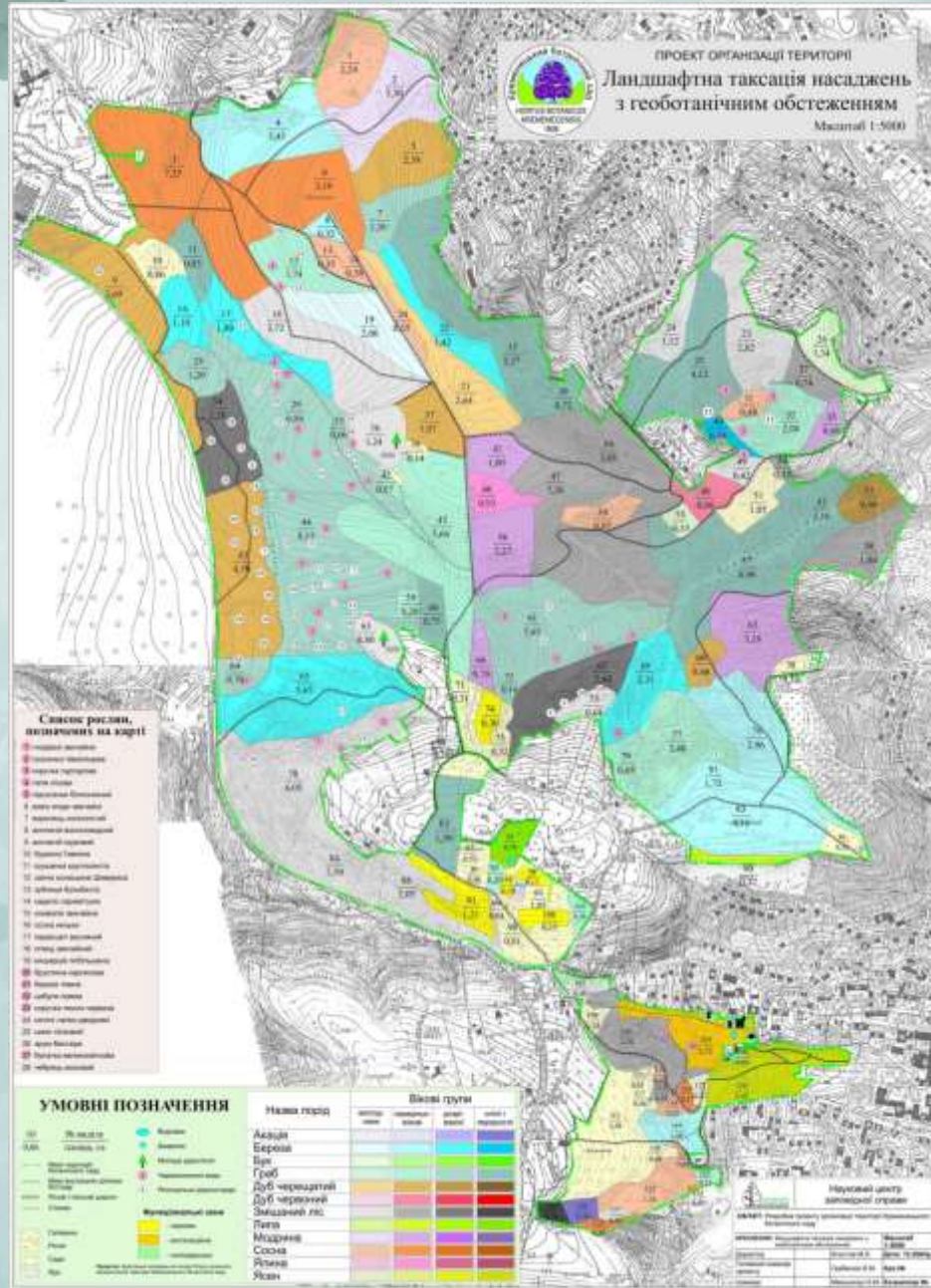
### 2.1 Загальна характеристика природних умов

Кременецький ботанічний сад є одним із важливих осередків інтродукції рослин. У 1809 році на теренах ботанічного саду розпочав свою діяльність доктор медицини і ботаніки Вільбальд Бессер, заклавши наукові основи дослідження рослин в Україні (Заверуха, 1984).

У 1834 році, під час опису колекцій саду, було оранжерейних рослин – 1466, дерев і кущів – 585 (видів і форм), декоративних рослин – 521, багаторічних рослин у ґрунті – 2452, колекція насіння – 3920. Станом на 2018р. колекційний фонд відділу Magnoliophyta нараховує 267 видів 43 форми, 10 гібридів, 12 сортів, відділ Pinophyta налічує 40 видів і 38 форм, які можна використовувати як базу для проведення досліджень інтродуцентів



# Схема-карта Кременецького ботанічного саду



## 2.2 Історія створення та характеристика структури

Унікальне природне багатство флори Кременеччини, зумовлене розташуванням на межі ботаніко – географічних районів у зоні перехідного між морським і континентальним кліматом та особливостями геологічної будови як рідкісного прикладу ерозійних гір, було з успіхом використано при створенні одного з найстаріших в Україні Кременецького ботанічного саду заснованого більше двох століть тому. Початок організації ботанічного саду пов'язаний із заснуванням у 1805 р. у м. Кременці Вищої Волинської гімназії, яка згодом (1819 р.) була реорганізована у Кременецький ліцей.

Засновниками й організаторами саду були: відомий садівник Діонісій Мак-Клер та ботаніки Віллібальд Бессер. Бессер розпочав роботу в Кременці як викладач ботаніки і зоології та директор ботанічного саду з 20 серпня 1809р. З перших днів він активно включився в роботу зі збагаченням видового складу саду. У момент заснування під ботанічний сад було виділено 4,5 га площі, в яку ввійшов парк для відпочинку, розсадник, розарій, а також оранжереї, парники. В. Бессер опублікував перший каталог рослин ботанічного саду, в якому описані цікаві види, завезені у м. Кременець із Франції, Швейцарії, та інших країн. Багато видів передано у ботанічний сад із приватних колекції і садів. За В. Бессера площа саду розширюється до 20 га, регулярними щорічними стають випуски каталогів рослин.



### 2.3 Ознайомлення з матеріалами ландшафтної таксації насаджень

За останні роки набуває широкої популярності ландшафтний дизайн, який використовується при оформленні громадських місць відпочинку, парків, алей, скверів, приватного сектору. Це в свою чергу збільшує попит на створення нових композицій, та є одним із перспективних напрямків роботи ботанічного саду, як наукової установи.

Ландшафтна архітектура існує як самостійний вид мистецтва, окрім того виконує ряд функцій: виховну, пізнавальну, соціальну та інші. Вона надає людині можливість спілкуватися і пізнавати навколишнє середовище.

Ботанічний сад є первинною базою для створення нових експозиційних ділянок. Колекційний фонд КБС нараховує понад 2000 видів, сортів, форм рослин, що дає можливість широко використовувати їх при реконструкції існуючих та формуванні нових експозицій на території установи.



## 2.4 Роль відділу державної охорони природно-заповідного фонду та секторів екологічної освіти і рекреаційного благоустрою

Служба державної охорони природно-заповідного фонду України (далі - служба держохорони) забезпечує охорону та збереження природних заповідників, біосферних заповідників, національних природних парків, ботанічних садів, дендрологічних парків, зоологічних парків, парків-пам'яток садово-паркового мистецтва загальнодержавного значення, а також регіональних ландшафтних парків. Сектор екологічної освіти Кременецького ботанічного саду.

Три штатні одиниці: завідувач відділу та два провідні фахівці. Відповідальний працівник за організацію екологічної освітньо-виховної роботи установи ПЗФ - Павлюк Ганна Тарасівна. Ботанічний сад організовує еколого – освітні екскурсії в експозиційній зоні. Відвідувачі можуть ознайомитися з колекційно – експозиційною ділянкою «Сад магнолій», «Яр», «Рокарій», «Сухе озеро», колекцією рододендронів, садом витких культур, монохромним садом, формовим садом, альпійською гіркою, гіркою кизильників.



## 2.5 План науково-дослідної роботи

Річний план заходів Кременецького ботанічного саду на 2020 рік  
(ідея установи ПЗФ)

№ з/п пункту	Назва конкретного заходу та місце його реалізації	Очікуваний результат виконання заходу	Запланований термін виконання	Відповідальний підрозділ	Кількісні та якісні показники виконання заходу
1	2	3	4	5	6
<b>РОЗДІЛ 1: Збереження та відтворення природних комплексів та об'єктів</b>					
Стратегічне завдання 1: Збереження та відновлення фітоценозів типичних для території Кременецьких гір.					
1.1.	Охорона, збереження та відтворення дубового лісу.	Збережено фітоценоз у деревному ярусі якого едифікатором є дуб звичайний. Відтворено автохтонні види.	Протягом року	Відділ державної охорони ПЗФ, фітосоцології, дендрології.	Виділи: 47 (7,26 га), 5 (0,26 га). Скласти геоботанічний опис, виділити раритетні складові угруповань. Заготувати насіння дуба для вирощування сіянців.
1.2.	Збереження та відтворення фітоценозу Полісся.	Збережено звичайно-основний ліс та відтворено асоціації сосново-чорної яви, сосново-листяно-чорної яви.	Протягом року	Відділ державної охорони ПЗФ, фітосоцології.	Виділи: 6 (0,39 га). Скласти геоботанічний опис, визначити домінуючі

2

№ з/п пункту	Назва конкретного заходу та місце його реалізації	Очікуваний результат виконання заходу	Запланований термін виконання	Відповідальний підрозділ	Кількісні та якісні показники виконання заходу
1	2	3	4	5	6
				дендрології.	трав'яного покриву, які необхідно формувати.
1.3.	Збереження та відтворення скельно-степової та псамофітної рослинності.	Відновлено регресивні, деградуючі та згасючі рідкісні трав'янисті фітоугруповання: осоки низької, костриці білідуватої, несправжньомізіної гвоздики та угруповань рідкісних псамофітних видів.	Протягом вегетаційного періоду	Відділ державної охорони ПЗФ, фітосоцології.	Виділи: 70 (0,02 га), 90 (0,37 га). Проведення активних заходів охорони шляхом механічного систематичного знищення інвазивних чужорідних видів на ділянках.
1.4.	Вивчення та збереження оселищ рідкісних видів фауни та території ботанічного саду.	Проведено обстеження та картування місцезнаходжень рідкісних видів рослин, встановлені фактори та усунуто чинники (по-можливості), які негативно впливають на стан популяцій та угруповань.	Протягом вегетаційного періоду	Відділ державної охорони ПЗФ, фітосоцології.	Паспортизація раритетних типів оселищ та шоквартальний моніторинг за їх станом та популяціями рідкісних видів.
1.5.	Проведення лісонатологічних обстежень насаджень.	Оцінено ризики інвазій хвороб та шкідників деревних порід.	I – II квартали	Відділ державної охорони ПЗФ	Виділи: 19, 22, 28.
1.6.	Вибіркові санітарні рубки.	Оздоровлено насадження.	III – IV квартали	Відділ державної охорони ПЗФ	Виділи: 19, 22, 28.
1.7.	Розчищення території від чагарників.	Розчищення площ резерву від самосіву лісових порід.		Відділ державної охорони ПЗФ	Розчищення самосіву лісових порід на загальній площі 2,5 га у виділі 88.
<b>РОЗДІЛ 2: Охорона та захист природних комплексів то об'єктів</b>					

<b>РОЗДІЛ 2: Охорона та захист природних комплексів то об'єктів</b>					
Стратегічне завдання 1: Підвищення рівня екологічної культури місцевого населення та відвідувачів.					
1.1.	Виготовлення та встановлення інформаційних щитів.	Встановлено у місцях, де найвищий потік відвідувачів.	Протягом 2020 року	Відділ державної охорони ПЗФ, Відділ акліматизації плодівих та	Встановити 4 інформаційні щити.

№ з/п пункту	Назва конкретного заходу та місце його реалізації	Очікуваний результат виконання заходу	Запланований термін виконання	Відповідальний підрозділ	Кількісні та якісні показники виконання заходу
1	2	3	4	5	6
				згідних культур, сектор господарського забезпечення	
1.2.	Організація і проведення рейдів по попереджанню та недопущенню порушень природоохоронного законодавства	Проведено інформування населення.	Протягом 2020 року	Відділ державної охорони ПЗФ	Провести 22 рейди.
1.3.	Встановлення інформаційно-охоронних знаків в місцях входу на територію Кременецького ботанічного саду.	Встановлено знаки.	Протягом 2020 року	Відділ державної охорони ПЗФ	Встановити 4 знаки в експозиційній та науковій зонах.
1.4.	Виготовлення та встановлення шлагбаумів на в'їзді на територію Кременецького ботанічного саду.	Обмеження доступу до лісових масивів. Зменшення порушень.	Протягом 2020 року	Відділ державної охорони ПЗФ	Виготовити та встановити 3 шлагбауми.
1.5.	Виготовлення та встановлення протипожежних аншлагів у місцях відпочинку.	Інформування населення про правила поведінки в пожежобезпечний період	III – IV квартали	Відділ державної охорони ПЗФ	Встановити 2 протипожежні аншлаги.
1.6.	Заходи матеріально-технічного забезпечення працівників СДО.	Забезпечення спецодягом працівників СДО.	Протягом 2020 року	Відділ державної охорони ПЗФ	Забезпечити спецодягом 5 осіб.
1.7.	Роз'яснювальна та попереджувальна робота на природоохоронну тематику.	Проведено інформування населення.	Протягом 2020 року	Відділ державної охорони ПЗФ	Роздати 100 шт. листівок, провести бесіди.
1.8.	Роз'яснювальна та попереджувальна робота на протипожежну тематику.	Проведено інформування населення.	Протягом 2020 року	Відділ державної охорони ПЗФ	Проведення бесід. На офіційному сайті розмістити попереджувальну інформацію.
Стратегічне завдання 2. Популяризація природоохоронної діяльності ботанічного саду.					
2.1.	Видавнична діяльність.	Виготовлена та розповсюджена	Протягом	Відділ державної	Проведення бесід з





## 2.6 Роль еколога-фахівця в даній організації

Сектор екологічної освіти створено у 2008 році. Основними напрямками діяльності є налагодження та розвиток співпраці з органами місцевого самоврядування, школами, вищими навчальними закладами, засобами масової інформації, місцевим населенням; організація та участь в еколого-освітніх акціях, виставках, семінарах, фестивалях та святах; проведення тематичних уроків і екскурсій орієнтованих на шкільну та студентську молодь.



## Розділ 3. Управління екології та природних ресурсів

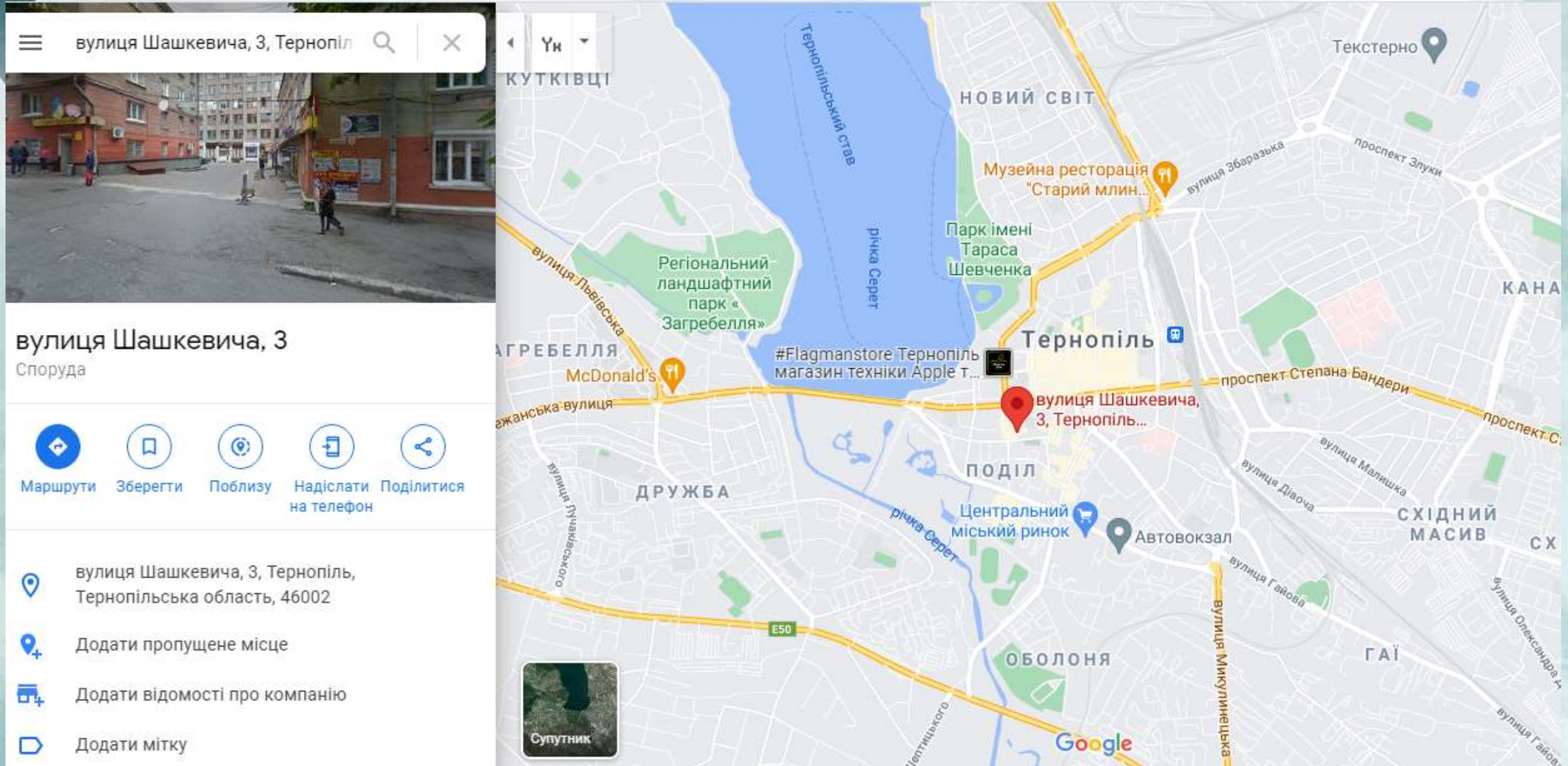
### 3.1 Історія створення та характеристика структури управління екології та природних ресурсів Тернопільської обласної державної адміністрації.

Управління екології та природних ресурсів Тернопільської обласної державної адміністрації (далі – управління) є структурним підрозділом обласної державної адміністрації, що утворюється головою обласної державної адміністрації, входить до її складу і в межах Тернопільської області забезпечує виконання покладених на нього завдань.

Управління підпорядковане голові обласної державної адміністрації, а також підзвітне і підконтрольне Міністерству екології та природних ресурсів України (далі – Мінприроди). Управління у своїй діяльності керується Конституцією України, законами України, актами Президента України та Кабінету Міністрів України, наказами Мінприроди, розпорядженнями голови обласної державної адміністрації, іншими нормативно-правовими актами, а також цим Положенням.



# Схема-карта розташування управління екології та природних ресурсів Тернопільської ОДА



# Проходження навчальної практики студентами екологами висвітлено на офіційному веб-сайті (<http://ecoternopil.gov.ua>) управління екології та природних ресурсів Тернопільської ОДА

← → ↻ ⚠ Не конфіденційний | ecoternopil.gov.ua

Додатки

## До управління завітали студенти-практиканти



19 травня 2021 року в управлінні екології та природних ресурсів обласної державної адміністрації проходили практику студенти 3 курсу Кременецької обласної гуманітарно-педагогічної академії ім. Тараса Шевченка факультету фізичного виховання, біології та психології за спеціальністю „екологія” (керівник практики - Бондар Олександр Богданович, кандидат сільськогосподарських наук, старший викладач).

Студенти ознайомились з специфікою роботи управління у природоохоронній сфері. Фахівцями управління поінформовано присутніх про завдання, які вирішує структурний підрозділ облдержадміністрації у сферах охорони навколишнього природного середовища, раціонального використання, відтворення та охорони природних ресурсів, поводження з відходами (крім поводження з радіоактивними відходами), екологічної безпеки, заповідної справи, формування, збереження біологічного та ландшафтного різноманіття на відповідній території.

Сподіваємось, що проходження практики в управлінні екології та природних ресурсів облдержадміністрації допоможе молодим спеціалістам-екологам визначитися з майбутнім місцем роботи.

Міжнародний  
фотоконкурс «Вікі  
любить Зе...



Міжнародний  
фотоконкурс «Вікі  
любить Землю» 3  
1 по 30 червня пройде  
українська частина  
міжнародного  
фотоконкурсу «Вікі  
любить Землю»,  
присвяченого пам'яткам  
природи. У 2021 році  
змагання  
організовується у 30...

[Детальніше](#)

14 травня  
відбудеться  
науково-практичний  
семінар „Водні  
ресурси: економіка  
та політика”

14 травня відбудеться  
науково-практичний

### 3.2 Природні ресурси (природно-заповідний фонд, рослинний й тварин світ, надра, земельні та водні ресурси, екологічна мережа) Тернопільської області

Природно-заповідний фонд Тернопільської області станом на 1 січня 2021 року має у своєму складі 643 одиниці території та об'єктів. Фактична площа природно-заповідного фонду області (без урахування площі тих об'єктів, що входять до складу територій інших заповідних об'єктів) – 123307,1999 гектарів. Відношення площі природно-заповідного фонду до площі Тернопільської області («показник заповідності») становить 8,92 %.

Існуюча мережа ПЗФ, проведення природоохоронних заходів сприяє стабілізації видового складу фауни та флори, збереженню цінних природних комплексів.



**Динаміка структури природно-заповідного фонду  
Тернопільської області**

Категорії територій та об'єктів природно-заповідного фонду	на 01.01.2020		на 01.01.2021	
	Кількість, од.	Площа, га	Кількість, од.	Площа, га
Природні заповідники	1	9516,7000	1	9516,7000
Біосферні заповідники	-	-	-	-
Національні природні парки	2	18681,4800	2	18681,4800
Регіональні ландшафтні парки	3	42997,0000	3	42997,0000
Заказники загальнодержавного значення	19	11997,5800	19	11997,5800
Заказники місцевого значення	114	50034,2899	114	50034,2899
Пам'ятки природи загальнодержавного значення	12	126,2000	12	126,2000
Пам'ятки природи місцевого значення	459	1217,7132	459	1217,7132
Заповідні урочища	5	492,2000	5	492,2000
Ботанічні сади загальнодержавного значення	1	200,0000	1	200,0000
Ботанічні сади місцевого значення	2	32,8600	2	32,8600
Дендрологічні парки загальнодержавного значення	2	74,0000	2	74,0000
Дендрологічні парки місцевого значення	7	35,7000	7	35,7000
Зоологічні парки загальнодержавного значення	-	-	-	-
Зоологічні парки місцевого значення	1	10,0000	1	10,0000
Парки – пам'ятки садово-паркового мистецтва загальнодержавного значення	4	65,0000	4	65,0000
Парки – пам'ятки садово-паркового мистецтва місцевого значення	11	55,6368	11	55,6368
<b>РАЗОМ:</b>	<b>643</b>	<b>135536,3599</b>	<b>643</b>	<b>135536,3599</b>
у тому числі:				
загальнодержавного значення	41	1472,9000	41	1472,9000
місцевого значення	602	10756,26	602	10756,26
<b>Фактична площа ПЗФ</b>	<b>643</b>	<b>123307,1999</b>	<b>643</b>	<b>123307,1999</b>
% фактичної площі ПЗФ від площі адміністративно-територіальної одиниці		8,9197		8,9197

Земельні ресурси є основним багатством Тернопільської області. У ґрунтовому покриві переважають чорноземи та сірі опідзолені ґрунти, які належать до групи найбільш родючих ґрунтів у світі. Висока частка родючих ґрунтів і рівнинність території значною мірою обумовлюють структуру господарського комплексу Тернопільщини і його спеціалізацію

Лісові ресурси: Ліси займають близько 14% території області (197,8 тис. гектарів). На більшій території області поширені широколистяні (дубові, грабові, букові) ліси, площа яких дорівнює близько 137 тис. гектарів. На півночі області переважають мішані ліси.

Мінеральні ресурси: Основу мінеральних ресурсів області становлять нерудні корисні копалини, зокрема природні будівельні матеріали, яких розвідано близько 300 родовищ. У західній частині області розвідані потужні запаси мергелю (товщина пластів 18-30 м, глибина залягання 15- 20 м), який вважається високоякісною сировиною для виробництва цементу. Промислове використання мергелю в області незначне. Практично в усіх частинах області знаходяться родовища вапняків (відомо близько 100 їх родовищ), а так звані рифові вапняки, поклади яких поширені в районах Товтрової гряди, через високий вміст кальцію є унікальними в світі. Рекреаційні ресурси близько 200 тис. гектарів ландшафтних територій області (15% загальної площі) мають рекреаційне значення.

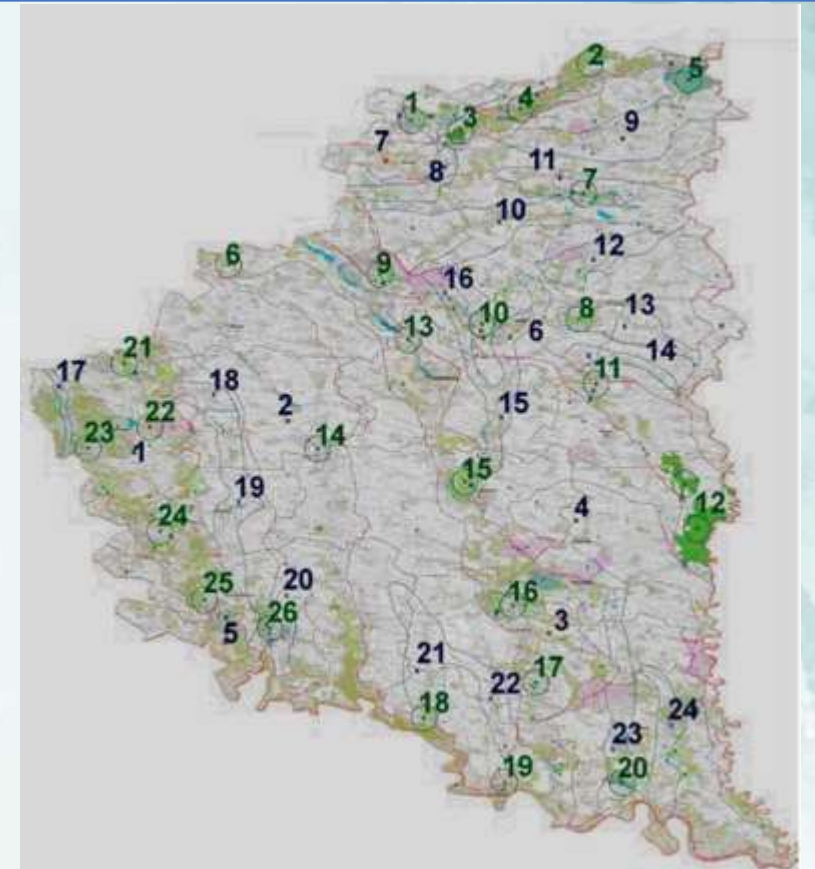


### 3.3 Регулятивна діяльність

Екологічна мережа – єдина територіальна система, яка створюється з метою поліпшення умов для формування та відновлення довкілля, підвищення природно-ресурсного потенціалу території України, збереження ландшафтного та біологічного різноманіття, місць оселення та зростання цінних видів тваринного і рослинного світу, генетичного фонду, а також інших територій, які мають особливу цінність для охорони навколишнього природного середовища і відповідно до законів та міжнародних зобов'язань України підлягають особливій охороні.

У регіональній схемі формування екомережі Тернопільської області визначено 24 екокоридори (з них два національного значення – Дністровський та Галицько-Слобожанський), 25 природних ядер (два національного значення – Медоборське та Кременецьке).

Регіональну схему створено у форматі шейп-файлів ArcGIS. Кожне з ядер, коридорів та ключових територій має докладний опис приналежності їх одне до одного, включених до їхнього складу ПЗФ і ландшафтів.





Оцінка впливу на довкілля на державному рівні стартувала з 18 грудня 2017 року набрав чинності Закон України „ Про оцінку впливу на довкілля” та втратив чинність Закон України „Про екологічну експертизу”. Крім цього внесено зміни до цілої низки законодавчих та нормативних актів. На засіданні Кабінету Міністрів України 13 грудня 2017 року було схвалено ряд підзаконних нормативно-правових актів

Відповідно до частини першої статті 13 Закону України „Про стратегічну екологічну оцінку” проект документа державного планування, як державного, так і місцевого та регіонального рівнів звіт про стратегічну екологічну оцінку та повідомлення про оприлюднення цих документів, замовник подає до наступних центральних органів виконавчої влади та відповідних підрозділів Тернопільської обласної державної адміністрації.



Дозвільна система у сфері господарської діяльності - сукупність урегульованих законодавством відносин, які виникають між дозвільними органами, адміністраторами та суб'єктами господарювання у зв'язку з видачею документів дозвільного характеру, переоформленням, анулюванням документів дозвільного характеру;

Дозвільні органи - суб'єкти надання адміністративних послуг, їх посадові особи, уповноважені відповідно до закону видавати документи дозвільного характеру.

Поводження з відходами - дії, спрямовані на запобігання утворенню відходів, їх збирання, перевезення, сортування, зберігання, оброблення, перероблення, утилізацію, видалення, знешкодження і захоронення, включаючи контроль за цими операціями та нагляд за місцями видалення;

Оцінка стану атмосферного повітря за квітень 2021 року у м. Тернополі здійснювалась за середньомісячними концентраціями у кратності перевищень середньодобових гранично - допустимих концентрацій (далі – ГДК) по пріоритетним забруднюючим речовинам.



### 3.5 Роль еколога-фахівця в даній організації

Видає дозволи на спеціальне використання немисливських видів тварин, природних ресурсів у межах територій та об'єктів природно-заповідного фонду загальнодержавного значення (крім мисливських тварин), видів тварин і рослин, занесених до Червоної книги України, природних рослинних угруповань, занесених до Зеленої книги України, на відстріл вовка, лисиці, бродячих собак і котів, сірих ворон, сорок, граків, а також на селекційний та вибірковий діагностичний відстріл мисливських тварин для ветеринарно-санітарної експертизи в межах територій та об'єктів природно-заповідного фонду.

Погоджує видачу місцевими радами дозволів на використання природних ресурсів місцевого значення (крім корисних копалин).



## Розділ 4. Червонокнижні види рослин

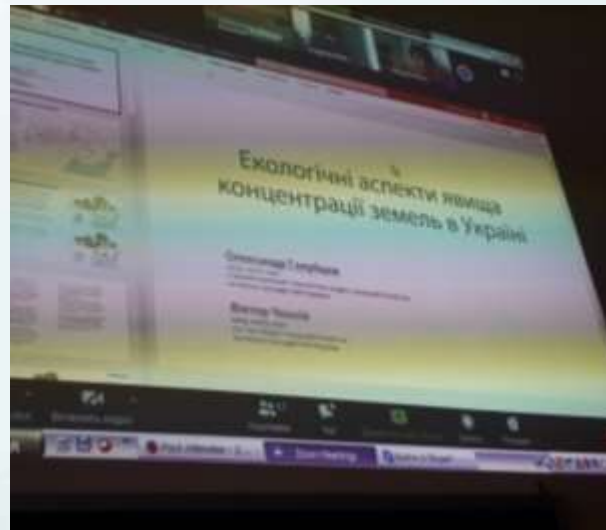
Кожному студенту під час проходження практики було надано завдання, описати 20 видів Червоно книжних рослин Тернопільської області. Та виконати індивідуально науково дослідне завдання.



# Висновки

Під час проходження практики, було ознайомлено із загальною структурою підприємств, установ та відділами з охорони навколишнього середовища, де проходить навчальну практика, вивчено загальну структуру і організацію праці на підприємствах та в установах, ознайомлено з організацією науково-дослідницьких робіт, поглиблено теоретичних знань, які сприяють формуванню екологічного світогляду та тісного взаємозв'язку між компонентами природних систем і функціонуванням інженерних систем міста, досліджено ендогенних і екзогенних процесів та закономірностей їх прояву під впливом антропогенних факторів, проведено під час карантинних умов моніторинг та оцінку поточного стану навколишнього середовища; а саме якість повітря, якість водних ресурсів, виконання самостійних навчально-дослідницьких робіт зі спостереженням за об'єктами флори і фауни.

Під час очних зустрічей було відвідано: Національний природний парк «Кременецькі гори», Кременецький ботанічний сад, Управління екології та природних ресурсів Тернопільської ОДА, через карантинні умови, за допомогою платформи ZOOM було відвідано ряд екологічних заходів, конференції, онлайн круглі столи, дистанційні семінари та вебінари.



## Кременецький ботсад

## НПП «Кременецькі гори»



## Управління екології та природних ресурсів Тернопільської ОДА

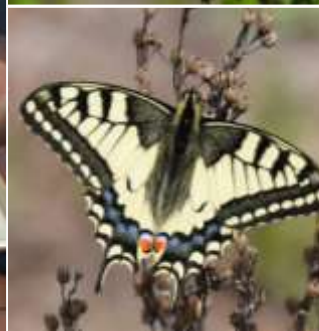


Дякуємо за увагу

# Загально-екологічна практика



# Загально-екологічна практика





# Загально-екологічна практика



# Ландшафтно-екологічна практика



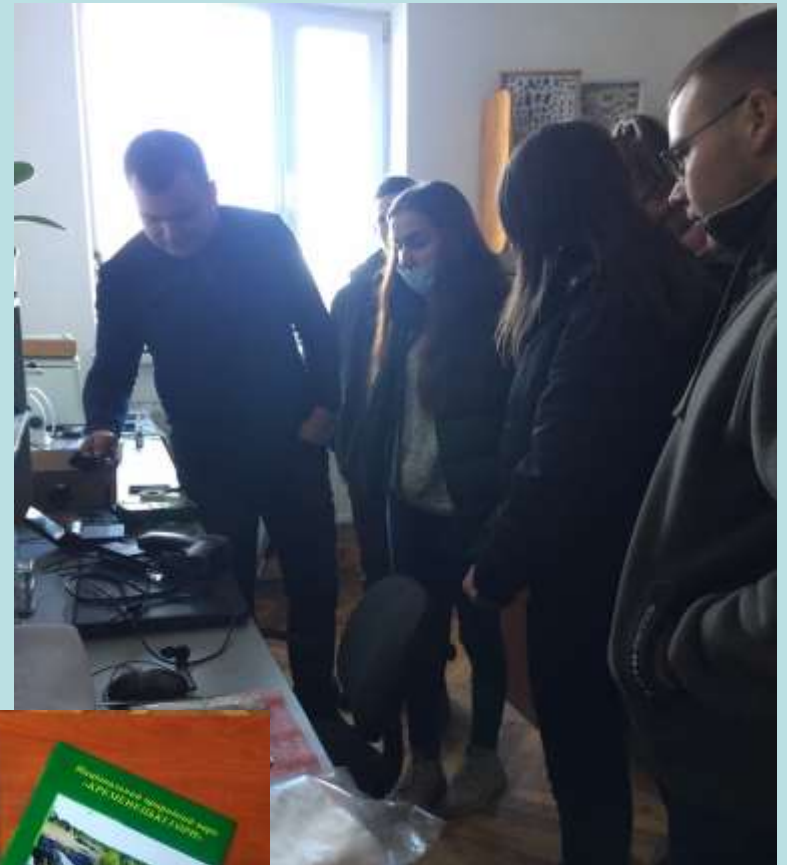
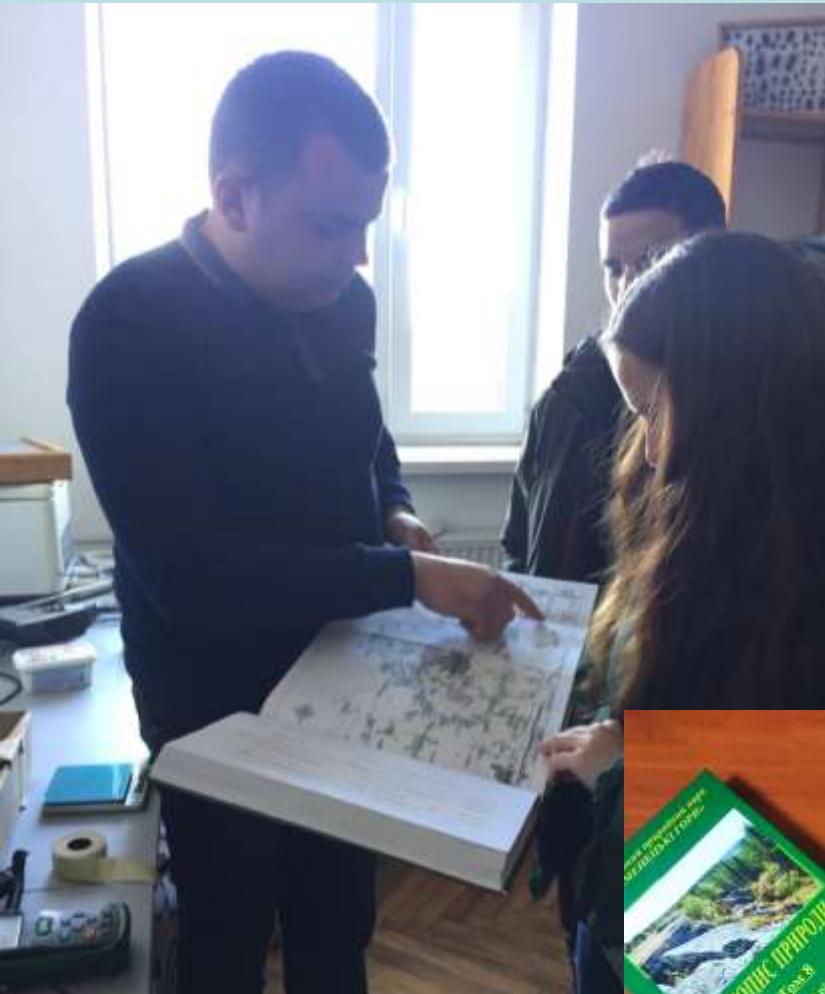
# Ландшафтно-екологічна практика



# Практика із збереження біорізноманіття



# Практика із збереження біорізноманіття



# Практика на підприємствах та установах

Зустріч студентів та викладачів кафедри з першим заступником міського голови Матвіюком М.М. та працівниками КП «Міськводгосп» Кременецької міської ради.



Сміттєзвалище та цех сортування і пресування пластику



Очисні споруди міста Кременця

